



VÝROČNÍ ZPRÁVA MĚSTA PŘÍBORA za rok 2010



MĚSTO PŘÍBOR
RODIŠTĚ SIGMUNDA FREUDA
MĚSTSKÁ PAMÁTKOVÁ REZERVACE



Výroční zpráva



1. Úvodní slovo	1
1.1 Přehled významných kulturních a společenských událostí	3
1.2 Významná výročí	3
1.3 Udělení významných ocenění	4
2. Základní statistické údaje	4
a) vývoj počtu obyvatel	4
b) nezaměstnanost obyvatel	6
c) vývoj pracovních míst na území města	7
d) bytová výstavba	8
e) městský bytový fond	9
f) lesní hospodářství	9
g) odpadové hospodářství	10
3. Organizační schéma města Příbora	11
3.1 Schéma orgánů města	13
4. Základní údaje o orgánech města	13
4.1 Zastupitelstvo města	13
4.2 Rada města	16
4.3 Starosta, místostarosta	17
4.4 Městský úřad	19
• organizační schéma	19
• vývoj počtu pracovníků	20
• náklady na provoz vnitřní správy	20
4.5 Městská policie	21
4.6 Zvláštní orgány města	21
5. Organizační složky města	22
5.1 Městská knihovna	22
6. Příspěvkové organizace města	23
6.1 Technické služby města	23
6.2 Základní škola Npor. Loma	24
6.3 Základní škola Jičínská	24
6.4 Mateřská škola Pionýrů	24
6.5 Mateřská škola Kamarád	25
6.6 Středisko volného času Luna	25
6.7 Školní jídelna Komenského	26
7. Obchodní organizace zřízené městem	27
7.1 Správa majetku města Příbor s.r.o.	27
8. Účast města v jiných obchodních organizacích	28
8.1 Asompo a.s., Životice u N. Jičina	28
9. Přehled škol a školských zařízení jiných zřizovatelů	28

10.	Obecně závazné vyhlášky a nařízení	29
10.1	Nově přijaté a zrušené obecně závazné vyhlášky a nařízení v roce 2010	29
10.2	Platné obecně závazné vyhlášky a nařízení	30
10.3	Ceny místních poplatků	32
11.	Veřejnosprávní smlouvy	33
12.	Výroční zpráva o činnosti v oblasti poskytování informací podle zákona č. 106/1999 Sb. za rok 2010	33
13.	Hlavní rozvojové dokumenty	34
13.1	Nově přijaté rozvojové dokumenty	34
13.2	Strategický plán rozvoje města do roku 2016	34
13.3	Střednědobý plán rozvoje sociálních služeb	34
13.4	Platné rozvojové dokumenty	34
13.5	Závazné dokumenty regionálního a nadregionálního charakteru	35
14.	Přehled o realizaci hlavních investičních akcí města	36
14.1	Akce města	36
14.2	Akce jiných investorů	37
14.3	Akce SMMP s.r.o.	38
15.	Prodej a nabytí obecního majetku	38
a)	převod, prodej nemovitostí	38
b)	převod, výkup nemovitostí	40
16.	Hospodaření města v roce 2010	43
16.1	Vývoj rozpočtu v jednotlivých letech 2007 - 2010	45
16.2	Příjmy města	45
16.3	Výdaje města	46
16.4	Financování rozpočtu	46
16.5	Pohledávky a závazky	48
16.6	Místní poplatky	48
16.7	Přijaté dotace	49
16.8	Dotace na MPR a jejich přerozdělení	50
16.9	Příspěvky společenským organizacím	51
17.	Pečovatelská služba	53
17.1	Pečovatelská služba	53
17.2	Počty občanů využívajících pečovatelskou službu	53
17.3	Denní stacionář	53
18.	Zpráva auditora	53

1. Úvodní slovo

Vážení členové zastupitelstva města,

Vážení občané města Příbora,

rok 2010 byl posledním rokem minulého čtyřletého volebního období a zároveň rokem, ve kterém se uskutečnily volby do obecních a městských zastupitelstev pro volební období 2010 – 2014. Voleb se zúčastnilo 46,89 % občanů a do dvacetitříčlenného zastupitelstva města bylo zvoleno deset nových členů zastupitelstva. Nové vedení města bylo ustaveno na prvním zasedání zastupitelstva města dne 11.11.2010. Do funkce starosty byl zvolen Ing. Milan Strakoš (ODS), do funkce místostarosty Martin Monsport dipl. ek (KDU- ČSL). Do sedmičlenné rady města byli zvoleni tři zástupci Sdružení nezávislých kandidátů „Příbor je náš domov“, dva zástupci volební strany ODS a po jednom zástupci volebních stran KDU - ČSL a TOP 09. Ve stejném termínu (15. 16.10.2010) se uskutečnily volby do senátu PČR. Novým senátorem se za region Novojičínska stal Ing. Zdeněk Besta (ČSSD), který po šesti letech vystřídal v této funkci Mgr. Milana Bureše (ODS).

Ve dnech 10. – 12. září 2010 se stalo naše město hostitelem Národního zahájení Dnů evropského dědictví 2010. Záštitu nad touto společenskou a kulturní událostí převzal předseda Senátu PČR p. MUDr. Přemysl Sobotka a hejtman Moravskoslezského kraje Ing. Jaroslav Palas. Do Příbora se sjela řada významných hostů v čele s ministrem kultury ČR p. MUDr. Jiří Besserem a předsedou Sdružení historických sídel ČMS p. Mgr. Petrem Sedláčkem, kteří tuto akci společně se starostou města zahájili. Součástí bohatého kulturního programu bylo i udělení titulu Nositel tradic lidových řemesel. Cenu Ministerstva kultury ČR si z Příbora odvezl Augustin Krystyník (kolář), Alfred Stawaritsch (kovář) a Milan Strmiska (knoflíkář).

V průběhu oslav bylo uděleno i několik ocenění místním občanům. To nejvýznamnější, titul Čestný občan města Příbora, převzal u příležitosti osmdesátiletého životního jubilea p. Ing. Milan Galia, který se jako hlavní konstruktér podílel na vývoji a konstrukci celé řady nákladních a osobních automobilů TATRA

Nový rok 2010 oslavilo několik stovek občanů již tradičně při ohňostroji na příborském náměstí. Následoval novoroční koncert dětského pěveckého sboru Permoník, valentýnský ples, svatovalentínská pouť, masopustní veselí, vítání jara a celá řada dalších tradičních akcí. Novou knihu „Prašťené kantorky a roztomilé děti“ vydala Mgr. Irena Kopecká. Kronikář města Mgr. Lubomír Loukotka společně s Rudolfem Jarnotem vydali knihu vzpomínek – Pomníky a pamětní desky v Příboře.

V roce 2010 byla dokončena nebo rozpracována celá řada stavebních akcí. Mezi ty nejdůležitější patřilo jistě otevření nově zrekonstruovaných prostor piaristického gymnázia, které byly 1. června předány do užívání městské knihovně a jejím návštěvníkům. Generální opravou prošly ulice Na Valše, Kašnice, Sadová a Bezručova, byla vystavěna nová dřevěná lávka přes Kopřivničku. Generální opravou prošla budova MŠ Pionýrů na Benátkách. V závěru roku byl dokončen regionální památník obětem 2. světové války na Frenštátské ulici. Rovněž byly zahájeny práce na komplexní revitalizaci sídlištních panelových domů v majetku města. Dokončena byla revitalizace domu č.p. 1483 – 1485 U Tatry a domu č.p. 1358 – 1360 na Štramberské ulici.

Po celý rok pokračovaly práce na obchvatu města směrem na Kopřivnici, jejímž investorem je Ředitelství silnic a dálnic ČR. Generální opravu mostu přes Lubinu na Místecké ulici provedla Správa silnic Moravskoslezského kraje.

V druhé polovině roku byly zpracovány a představeny veřejnosti návrhy variantních řešení rekonstrukce Kulturního domu, který město odkoupilo v závěru roku 2009 od Družstva Katolický spolkový dům. Především z důvodů vysoké finanční náročnosti a nejasnosti v následném provozování objektu, však zastupitelstvo města konečné rozhodnutí o úpravách stavby nepřijalo.

V roce 2010 byly k již dříve schválenému rozpočtu města přijaty tři rozpočtové změny. Příjmová část rozpočtu byla stanovena částkou ve výši 147 miliónu korun, výdajová část ve výši 205 miliónu korun byla vykryta částečně volnými prostředky na účtech města. V rezervě rozpočtu zůstala částka ve výši 50 miliónu korun, která byla převedena do roku 2011, resp. let následujících. Konečné výsledky hospodaření jsou součástí této výroční zprávy města Příbor za rok 2010.

Ing. Milan Strakoš
starosta města

1.1 Přehled významných kulturních a společenských událostí

Mezi významné akce pořádané v roce 2010 lze zařadit:

Městský novoroční koncert **03.01. 2011**

Koncert dívčího pěveckého sboru Permoník z Karviné.

Městský Valentýnský ples **14.02.2011**

Tradiční společenská událost s programem, pořádaná městem Příbor.

Valentinská pouť **14. 2. 2010**

Tradiční zimní pouť pořádaná městem příbor a příborskými podnikateli spojená s jarmarkem a řadou historických vystoupení.

Prvomájový koncert **1. 5. 2010**

Vystoupení Dechového orchestru mladých u příležitosti státního svátku.

Den osvobození **5. 5. 2010**

Vzpomínková akce u příležitosti 65. výročí ukončení 2. světové války.

Dny evropského dědictví **10. 12. 9. 2010**

Celonárodní zahájení Dnů evropského dědictví v ČR pořádané městem Příbor ve spolupráci se Sdružením historických sídel Čech, Moravy a Slezska.

Příborská pouť **12. 9. 2010**

Tradiční městská pouť spojená v roce 2010 s Národním zahájením Dnů evropského dědictví

Státní svátek **27. 10. 2010**

Připomenutí 92. výročí vzniku samostatného Československého státu.

Mezinárodní den válečných veteránů **11. 11. 2010**

Vzpomínková akce spojená s lampiónovým průvodem a kulturním programem.

Novoroční ohňostroj **31. 12. 2010**

Půlnoční rozloučení s rokem 2011 na náměstí S. Freuda

1.2 Významná výročí

V roce 2010 byly zaznamenána tato významná výročí:

11. 3. 1560 - 450 let uplynulo od doby, kdy biskup Marek Kuen potvrdil městu právo pořádat týdenní sobotní trhy a udělil dva výroční trhy.

2. 2. 1590 - Před 420 lety zemřel v Praze Martin Medek, příborský farář, desátý arcibiskup pražský.

Rok 1810 - V tomto roce se začalo postupně zazdívát podloubí na severní straně města.

25. 11. 1870 - 140. výročí narození Františka Juráně, sochaře a autora pomníku padlých v Příboře.

1.3 Udělení významných ocenění

U příležitosti Národního zahájení Dnů evropského dědictví rozhodlo Zastupitelstvo města Příbora na svém zasedání dne 30. června 2010 o udělení těchto ocenění:

- a) Čestné občanství města Příbora
 - bylo přiznáno panu Ing. Milanu Galiovi u příležitosti 80. výročí životního jubilea
- b) Cena města Příbora
 - cena města Příbora byla udělena za podíl na rozvoji města a osobní angažovanost těmto občanům:

1. Mgr. Marie Šupová
2. Ing. Vladimír Těšlík
3. Mgr. Ján Drtil
4. Vlasta Trojčínská
5. Hugo Jahn
6. Rudolf Klimša
7. Zdeněk Pukovec
8. Josef Jaluška
9. Jiří Šajtar
10. Jan Koprada

Přiznána ocenění byla předána občanům 11. 9. 2010 v průběhu oslav národního zahájení EHD 2010.

2. Základní statistické údaje

- a) Vývoj počtu obyvatel – občanů ČR v Příboře (vč. Hájova a Prchalova):

rok	Trvale bydlící osoby	Hustota zalidnění (osoba/km ²)
2007	8 776	396,2
2008	8 742	394,8
2009	8 787	396,7
2010	8 695	392,5

Součástí Příbora jsou obce Hájov a Prchalov. Charakteristické údaje jsou vyjádřeny v následující tabulce:

Vývoj počtu obyvatel - Hájov

rok	Trvale bydlící osoby	Hustota zalidnění (osoba/km ²)
2007	435	128,3
2008	433	127,7
2009	437	128,9
2010	439	129,5

Vývoj počtu obyvatel – Prchalov

rok	Trvale bydlící osoby	Hustota zalidnění (osoba/km ²)
2007	209	153,7
2008	212	157,0
2009	224	165,9
2010	220	162,9

Věkovým složením obyvatel patří město k nejstarším městům okresu Nový Jičín. Nepříznivé složení obyvatel je dáno především nedostatkem pracovních příležitostí jak v samém městě, tak v jeho nejbližším okolí.

Věková struktura obyvatel – občanů ČR - Příbora (vč. Hájova a Prchalova k 31.12.2010)

rok	0 – 15	15 – 59	60+	celkem	z toho	
					muži	ženy
2007	1 275	5 367	2 134	8 776	4 308	4 468
2008	1266	5575	1983	8742	4291	4451
2009	1 372	5 526	1 889	8 787	4 332	4 455
2010	1 264	5 528	1 903	8 695	4 268	4 427

Stav a pohyb obyvatel v Příboře (vč. Hájova a Prchalova)

Ukazatel	2007	2008	2009	2010
Počet obyvatel	8 776	8 742	8 787	8 695
Počet živě narozených dětí	100	80	105	84
Počet zemřelých osob celkem	79	86	97	81
Přirozený přírůstek/ úbytek obyvatelstva	+21	-6	8	3
Počet přistěhovalých osob celkem	151	116	241	135
Počet vystěhovalých osob celkem	178	143	168	169
Saldo migrace	-27	-27	73	-34
Přírůstek/úbytek	-6	-33	45	-92

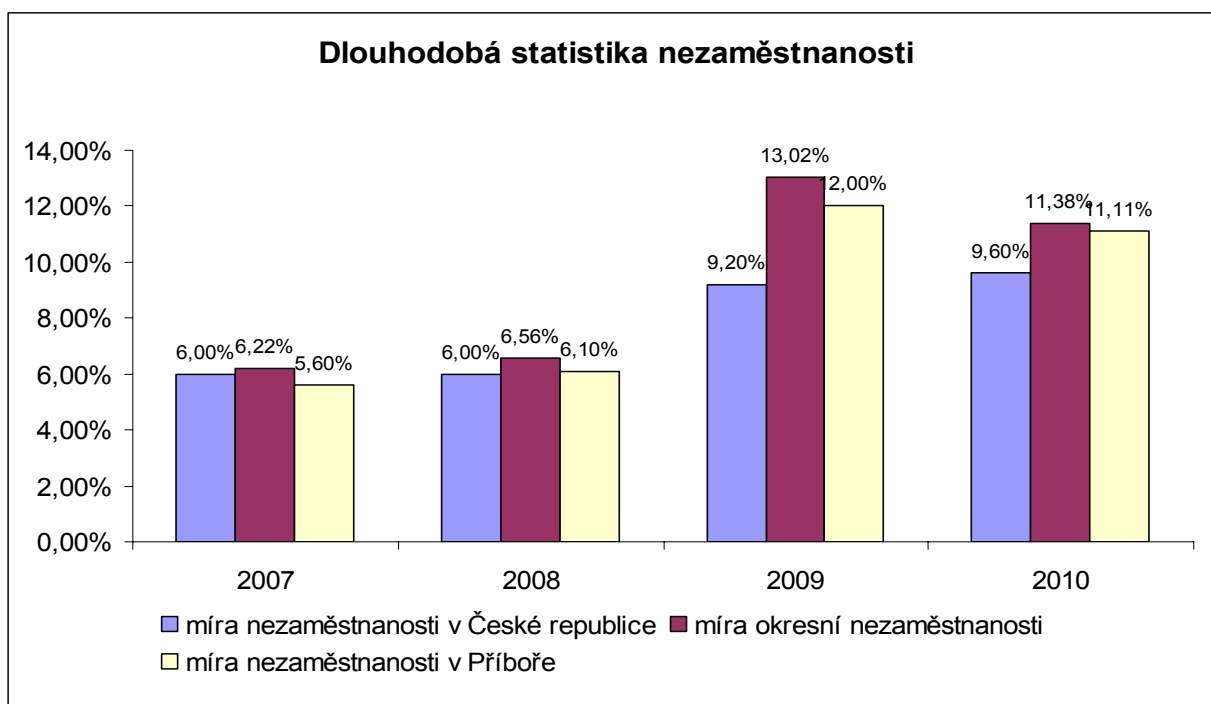
Údaje o počtech obyvatel ČR jsou převzaty z registru počtu obyvatel ohlašovny Příbor.

b) Nezaměstnanost obyvatel

K 31. prosinci 2010 evidoval Úřad práce v Novém Jičíně celkem 9 235 uchazečů o zaměstnání, z toho 4 144 žen. Míra nezaměstnanosti dosáhla 11,38%. Z celkového počtu uvedených uchazečů o zaměstnání bylo 484 občanů z Příboře a místních částí Hájov a Prchalov. Míra nezaměstnanosti ve městě Příboře činila 11,11 %.

Dlouhodobá statistika nezaměstnanosti

	Údaje k 31. prosinci 2007	Údaje k 31. prosinci 2008	Údaje k 31. prosinci 2009	Údaje k 31. prosinci 2010
Míra nezaměstnanosti v České republice	6,00%	6,00%	9,20%	9,60%
Míra okresní nezaměstnanosti	6,22%	6,56%	13,02%	11,38%
Míra nezaměstnanosti v Příboře	5,60%	6,10%	12,00%	11,11%
Počet nezaměstnaných v Příboře	241 osob	262 osob	516 osob	484 osob



(Uvedené údaje jsou čerpány ze Zpráv o vývoji trhu práce, které vydává Úřad práce v Novém Jičíně a ze statistik, které vydává MPSV ČR.)

Dávky pomoci v hmotné nouzi a dávky sociální péče

Městský úřad Příbor, odbor sociálních věcí, vyplácí dávky pomoci v hmotné nouzi a dávky sociální péče občanům města Příbora a občanům spádových obcí: Kateřince, Mošnov, Petřvald, Skotnice a Trnávka. Jedná se především o příspěvek na živobytí, doplatek na bydlení a mimořádnou okamžitou pomoc, která reaguje na některé specifické situace občanů v hmotné nouzi, spojené s nedostatkem finančních prostředků

	2007		2008		2009		2010	
	počet dávek	vyplaceno	počet dávek	vyplaceno	počet dávek	vyplaceno	počet dávek	vyplaceno
		(v Kč)		(v Kč)		(v Kč)		(v Kč)
Příspěvek na živobytí	1 099	3 076 476	787	2 268 684	1043	3 308 174	1442	4 329 037
Doplatek na bydlení	579	850 071	357	599 789	406	762 208	573	1 146 168
Mimořádná okamžitá pomoc z důvodu uhrazení jednorázového výdaje	26	74 889	68	154 399	103	204 994	35	76 847
Mimořádná okamžitá pomoc z důvodu uhrazení nezbytných nákladů	17	37 309	8	22 135	5	11 810	6	24 629
Mimořádná okamžitá pomoc z důvodu hrozby újmy na zdraví	10	21 680	19	34 279	13	23 920	5	10 100
Dávky sociální péče	317	1 032 732	Zrušeno		Zrušeno		Zrušeno	
Příspěvek na zvýšené životní náklady v souvislosti s používáním ortop. kompen. pomůcek	5 875	1 064 070	Zrušeno		Zrušeno		Zrušeno	
Příspěvek na úhradu za užívání bezbariérového bytu	24	9 600	24	9 600	24	9 600	20	8 000
Příspěvek na individuální dopravu	1	5 450	Nevyplácí MÚ Příbor		Nevyplácí MÚ Příbor		Nevyplácí MÚ Příbor	
Příspěvek při péči o blízkou a nebo jinou osobu	8	137 580	Zrušeno		Zrušeno		Zrušeno	
CELKEM	7 956	6 309 857	1263	3 088 886	1589	4 320 706	2081	5 594 781

c) vývoj pracovních míst na území města

Údaje o počtu pracovních míst na území města jsou převzaty z Vyhlášek Ministerstva financí o podílu jednotlivých obcí na stanovených procentních částech celostátního hrubého výnosu daně z přidané hodnoty a daní z příjmů:

Sledovaný rok	2007	2008	2009	2010
Počet pracovních míst	2 081	2 244	2 125	1 935

d) bytová výstavba

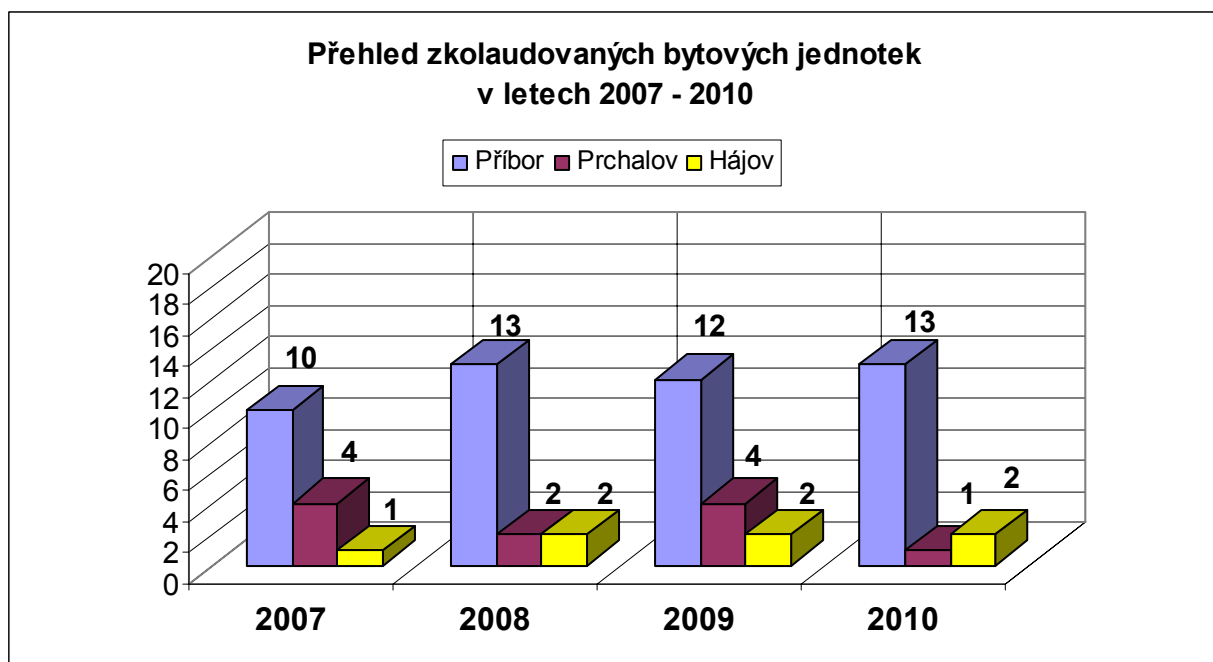
V uplynulém roce 2010 bylo vydáno v obci Příbor celkem 15 stavebních povolení, čímž vznikne 15 nových bytových jednotek.

V průběhu roku 2010 bylo vydáno povolení k trvalému užívání 16 - bytovým jednotkám. Z toho 13 BJ vzniklo dokončením 13 novostaveb rodinných domů a 3 BJ stavebními úpravami stávajících RD.

Statistika - bytové jednotky.

Počet vydaných stavebních povolení a kolaudací bytových jednotek				
2010	KOLAUDACE		STAVEBNÍ POVOLENÍ	
	Novostavby	Stavební úpravy	Novostavby	Stavební úpravy
Příbor	11	2	4	3
Prchalov	1	0	4	1
Hájov	1	1	3	0
Celkem	13	3	11	4

Během roku 2010 bylo ze strany občanů města Příbor požádáno o vydání cca 53 stavebních povolení a ohlášení na stavební úpravy rodinných domů - nové venkovní omítky, nástavby a přístavby RD, výměny oken, střešních krytin a dalších stavebních prací vedoucí ke zlepšení vzhledu rodinných domů a k prodloužení jejich životnosti.



e) městský bytový fond
Základní statistické údaje

- počet obecních bytů: 578

- pronájem bytového fondu:

V souladu s platnými „Pravidly pro přidělování obecních bytů do nájmu občanů“ bylo v roce 2010 řešeno :

Přijaté žádosti o přidělení obecního bytu - celkem 36 žádostí

Velikost bytu 2+1 20 žádostí

Velikost bytu 1+1 16 žádostí

Přidělené obecní byty - celkem 16 bytů

Velikost bytu 3+1 0 bytů

Velikost bytu 2+1 8 bytů

2+1 1 byt (dle Dodatku č.1 – výběr řízením po dlužnících)

Velikost bytu 1+1 6 bytů

1+1 1 byt (dle Dodatku č.1 – výběr řízením po dlužnících)

Výměny bytů - celkem 10 bytů

- výše nájemného v Kč/m²

	2007	2008	2009	2010
I. kat.	16,47	17,97	20,77	28,59
II. kat.	13,27	15,55	19,33	není

f) lesní hospodářství

Rozloha městských lesů	161,75 ha
Množství vytěžené dřevní hmoty	1 187 m ³
Počet vysázených dřevin	35 000 ks

g) odpadové hospodářství (t)

Množství vyprodukovaného odpadu

druh odpadu	2007	2008	2009	2010
	1,50	0,00	3,23	
odpadní barvy, laky	0,90	1,15	0,21	0,14
obaly obs. nebezpečné látky	0,60	0,92	3,40	4,21
vytěžená hlušina				46,76
zemina a kamení				7,24
pneumatiky	18,90	3,55	6,26	4,51
olejové filtry	0,09	0,00		
olověné akumulátory	1,97	1,07	0,00	0,86
Směsi a odd. frakce (O)			119,56	
jiné stavební a demoliční o.		27,73	20,89	
Směsné stavební a demoliční odpady		Neuváděly se	128,83	
papír a lepenka	76,43	65,83	45,77	73,90
sklo	99,23	94,49	106,40	114,93
rozpuštědla	0,22	0,00	0,00	0,34
výbojky	0,00	0,01	zpět.odb.	zpět.odb.
Kovy	420,38	535,49	523,84	473,81
barvy lepidla pryskařice				4,27
vyř. zař. obs. chloro-fuorovodíky	0,00	0,00	zpět.odb.	zpět.odb.
vyř. elektrozařízení s nebezp.	0,00	0,00	zpět.odb.	zpět.odb.
vyř. elektrozařízení bez nebezp.	0,00	0,00	zpět.odb.	zpět.odb.
plasty	66,32	70,19	69,12	60,48
jiný biologicky nerozlož.				26,57
biologicky rozložitelné odpady	45,00	289,15	717,28	696,05
směsný komunální odpad	1462,70	1458,98	1463,38	1434,77
objemný odpad	199,20	322,03	364,45	317,74
Uliční smetky			28,17	59,66

Náklady na likvidaci odpadů (Kč)

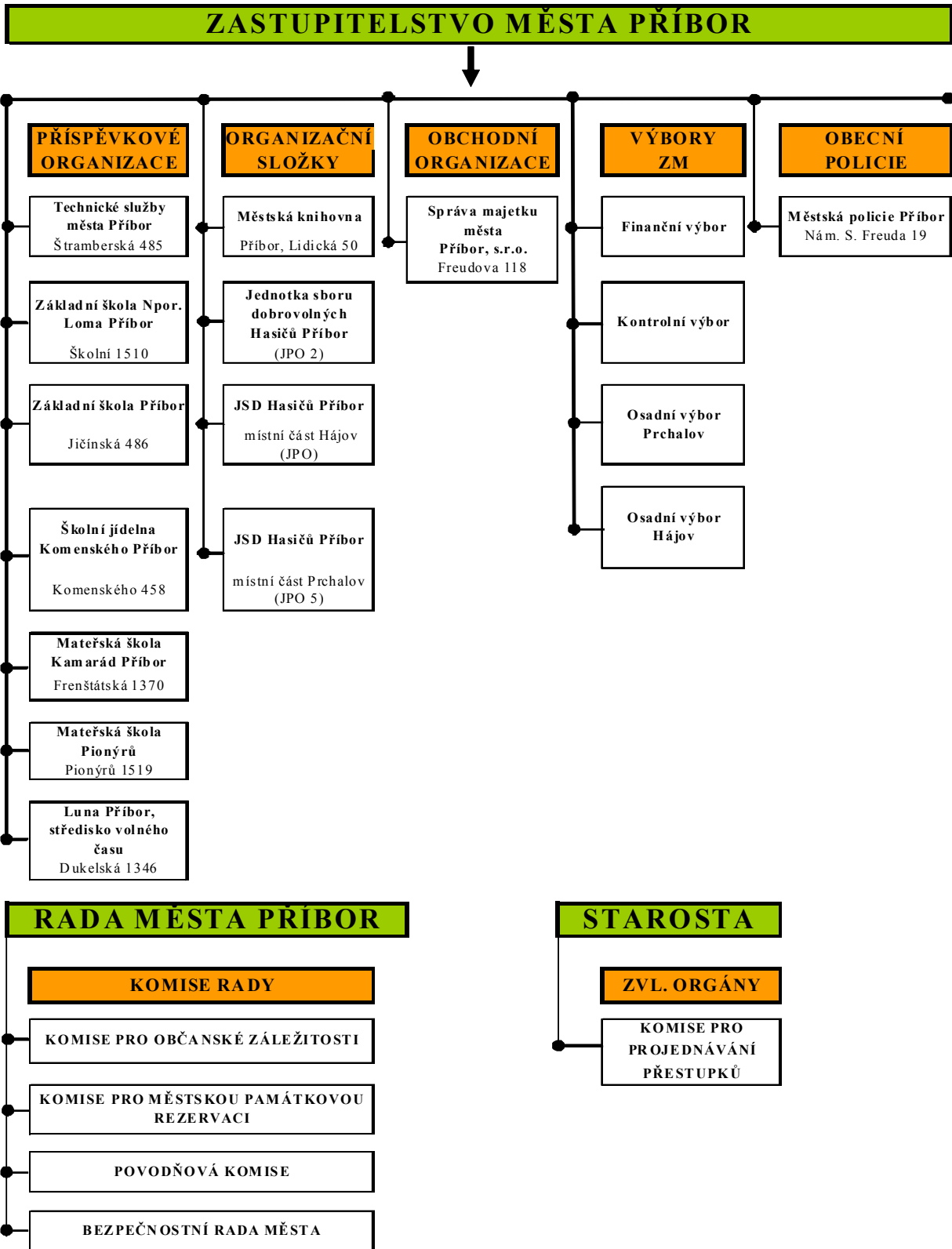
Náklady	2007	2008	2009	2010	poznámka
Remondis	2 653 000				
AVE KS		2785 000	3 492 000	4 061 000	4 měs. svoz 2x týdně plast
TS	904 590	1 440 000			
SITA CZ	10 841	10 000	25000		
SLUMEKO				24 113	zeleň
ASOMPO		27 000	56000	83 496	zeleň

3. Organizační schéma města Příbora

Zastupitelstvo města Příbora na svém 19. zasedání dne 25.9.2008 schválilo „organizační řád města Příbora“ s nabytím účinnosti dnem 1.1.2009.

Organizační řád řeší především organizační vztahy mezi orgány města, orgány zastupitelstva a rady města, příspěvkovými a obchodními organizacemi města a organizačními složkami města. Organizační řád města dále upravuje zásady činnosti a řízení města, spolupráci a vzájemnými vztahy mezi volenými a ostatními orgány města, příspěvkovými a obchodními organizacemi zřízenými městem a organizačními složkami. Dotýká se systému finančního řízení a hospodaření a vymezení kompetencí, pravomocí a odpovědností za správu majetku města.

ZŘIZOVATELSKÁ FUNKCE ORGÁNŮ MĚSTA



3.1 Schéma orgánů města Příbora

Orgány města Příbora jsou definovány zejména těmito zákony:

3. zákon o obcích č. 128/2000 Sb. v platném znění
4. zákon o obecní policii č. 533/1991 Sb. v platném znění

Orgány města Příbora				
Zastupitelstvo města Příbora	Rada města Příbora	Starosta místostarosta	Zvláštní orgány města Příbora - komise pro projednávání přestupků - povodňová komise - bezpečnostní rada města	Městská policie Příbor

3.2 Zřizovatelská funkce jednotlivých orgánů města Příbor

Možnost zřizovat a rušit organizace a organizační složky je umožněna zastupitelstvu města zejména těmito zákony:

- zákon o obcích č. 128/2000 Sb. v platném znění
- zákon o obecní policii č. 533/2001 Sb. v platném znění
- zákon o požární ochraně č. 133/1985 Sb. v platném znění

Zákon o obcích dále umožňuje radě města zřizovat a rušit komise rady města, starostovi města zřizovat a rušit pro výkon přenesené působnosti zvláštní orgány obce.

4. Základní údaje o orgánech města

4.1 Zastupitelstvo města

Zastupitelstvo města je nejvyšším orgánem města. V Příboře je tvořeno 23 členy zastupitelstva. Jeho rozhodovací pravomoci jsou dány především § 84 zákona 128/2000 Sb. o obcích (obecní zřízení). Zastupitelstvo obce volí radu obce, která je výkonným orgánem v oblasti samostatné působnosti. Její rozhodovací pravomoci jsou dány především § 102 zákona o obcích. Výbory jsou iniciativní a kontrolní orgány zastupitelstva města. Komise jsou iniciativní a poradní orgány rady města.

Na 35. ZM dne 3.6.2010 se novým členem ZM stal náhradník Čestmír Šedivý za ČSSD místo JUDr. Hany Šedivé, členky ČSSD, která se vzdala mandátu. Ve dnech 15.-16.10.2010 proběhly celostátní volby do zastupitelstva města. Z celkového počtu 7.132 oprávněných voličů Příbora, Hájova a Prchalova se voleb zúčastnilo 3 344 voličů, tj. 46,89%.

Zastupitelstvo města Příbora bylo zvoleno ve složení:

Křesť.demokr.unie-Čs.str.lid.	Jurečka Mořic MUDr.
Křesť.demokr.unie-Čs.str.lid.	Forišková Dana Ing. Ph.D.
Křesť.demokr.unie-Čs.str.lid.	MonSPORT Martin
Komunistická str.Čech a Moravy	Myška Jiří
Komunistická str.Čech a Moravy	Berger František JUDr.
Komunistická str.Čech a Moravy	Polášek Jiří Ing.
Komunistická str.Čech a Moravy	Olšaník Miroslav
TOP 09	Netušil Pavel Mgr.
TOP 09	Podolská Milada PhDr.
Občanská demokratická strana	Strakoš Milan Ing.
Občanská demokratická strana	Svobodová Jana Ing.
Občanská demokratická strana	Grodza Michal MUDr.
Občanská demokratická strana	Sattková Tereza
Občanská demokratická strana	Kresta Lukáš Bc. DiS.
SNK „Příbor je náš domov“	Janota Stanislav RSDr. Mgr.
SNK „Příbor je náš domov“	Lacný Ivo
SNK „Příbor je náš domov“	Střelka Milan Ing.
SNK „Příbor je náš domov“	Jurečka Radek
Česká str.sociálně demokrat.	Majer Bohuslav Ing.
Česká str.sociálně demokrat.	Trojčinská Vlasta
Česká str.sociálně demokrat.	Neusserová Kateřina
Česká str.sociálně demokrat.	Matulová Pavla
Česká str.sociálně demokrat.	Lámer Štefan

Náhradníky jednotlivých volebních stran v pořadí podle § 56, odst. 1 zákona o volbách do zastupitelstev obcí se stali:

Juřina Lukáš	ČSSD
Šmídová Jitka Mgr.	SNK „Příbor je náš domov“
Monsportová Marie Mgr.	KDU - ČSL
Pavelka František	ODS
Mocková Zoja Mgr.	KSČM
Haštabová Jana Ing. BA	TOP 09

Na ustavujícím zasedání zastupitelstva města dne 11.11.2010 byl zvolen:

- starosta městaing. Milan Strakoš
- místostarostaMartin Monsport, dipl. ek.
- členové rady města Ing. Jana Svobodová
RSDr. Mgr. Stanislav Janota
Ing. Milan Střelka
Radek Jurečka
PhDr. Milada Podolská
- předseda OV HájovRadek Jurečka
- předseda OV PrchalovIvo Lacný

Zasedání ZM v jednotlivých letech

Rok	Počet zasedání	Čísla zasedání
2007	8	3.-10.
2008	11	11.-21.
2009	9	22.-30.
2010	9	31.-37., 1.-2.

Na počátku roku 2010 pracovaly výbory ve složení:

Název výboru	Předseda výboru	Členové výboru
Osadní výbor Prchalov	Hugo Jahn	Jana Kopková, Dagmar Tobolová, Josef Hoffmann, Ludvík Monsport, Jaromír Neussar, Alena Sochová
Osadní výbor Hájov	Radek Jurečka	Ivana Kmetřková, Petr Karel, Pavel Kocourek, Jiří Kuchař, Václav Matula, Petra Kuchařová
Finanční výbor	Ing. Dana Forišková Ph.D.	Marie Monsportová, Ing. Jiří Polášek, Ing. Jana Busková, Ing. Ivana Vorlíčková, Věra Kovaříková, František Pavelka, Zdenka Korčáková, Roman Göttlicher, Tomáš Sekeráš, ing. Josef Svoboda
Kontrolní výbor	Ing. Jana Svobodová	Bc. Jana Haštabová, Lubomír Štůsek, Mgr. Dušan Švekuš, Bc. Dis. Lukáš Kresta, Alena Čapková, Tomáš Kocourek, Ing. Emil Foriška, Ludmila Kocourková, Štefan Lámer

V průběhu roku 2010 došlo k obměnám členů v kontrolním výboru městského zastupitelstva, kdy zastupitelstvo města přijalo tato rozhodnutí:

ZM č. 33 dne 11.3.2010 - jmenovalo p. Vladimíru Sklenovskou členkou kontrolního výboru

Činnost výborů zastupitelstva města byla ukončena ke dni 1.10.2010 usnesením ZM č. 37/8/3/1.

Na 1. zasedání ZM byly ustaveny osadní výbory Hájov a Prchalov, na 2. zasedání ZM byly ustaveny kontrolní a finanční výbor. Složení výborů je následující:

Název výboru	Předseda výboru	Členové výboru
Osadní výbor Prchalov	Ivo Lacný	Jana Kopková, Jaromír Neussar, Alena Sochová, Mgr. Marie Monsportová, Kateřina Neusserová, Mgr. Daniel Kuliha
Osadní výbor Hájov	Radek Jurečka	Ivana Kmeťková, Pavel Kocourek, Jiří Kuchař, Václav Matula, Ing. Břetislav Matula, Ing. Jiří Hajda
Finanční výbor	Bc. Lukáš Kresta, DiS.	Zdenka Korčáková, Štefan Lámer, Ing. Igor Vaněk, Michal Kaňák, Ludmila Štůsková, Ing. Bohumír Volný, Ing. Zdeněk Podolský, Kateřina Neusserová
Kontrolní výbor	Ing. Jiří Polášek	Lubomír Štůsek, Ing. Bohuslav Majer, Pavla Matulová, Pavlína Halfarová, Jiří Myška, Vladimíra Sklenovská, Mgr. Martin Okáč, Ing. Jana Haštabová

4.2 Rada města

Do dne voleb pracovala rada města ve složení:

Jméno a příjmení	Volební strana
Ing. Milan Strakoš - starosta	ODS
Ing. Bohuslav Majer - místostarosta	ČSSD
Ing. Jana Svobodová	ODS
Ivo Lacný	NK
Mgr. Stanislav Janota	NK
Ivana Žárská	KDU-ČSL
JUDr. František Berger	KSČM

Složení rady města po volbách dne 15. a 16.10.2010 a po ustavujícím zasedání ZM dne 11.11.2010:

Jméno a příjmení	Volební strana
Ing. Milan Strakoš - starosta	ODS
Martin Monsport, dipl. ek. - místostarosta	KDU-ČSL
Ing. Jana Svobodová	ODS
Ing. Milan Střelka	NK
Mgr. Stanislav Janota	NK
Radek Jurečka	NK
PhDr. Milada Podolská	TOP09

Rada města zasedala v průběhu roku 2010 celkem sedmáctkrát, z toho dvakrát po volbách v novém složení.

Rok	Počet schůzí	Číslo schůzí
2007	21	4. – 24.
2008	24	25. - 48.
2009	24	49. - 72.
2010	17	73. - 87., 1.–2.

Komise rady města

Na počátku roku 2010 pracovaly komise ve složení:

Název komise	Předseda komise	členové komise
Komise pro občanské záležitosti	Mgr. Libuše Kloudová	Vilma Olšaníková, Ludmila Tošenovjanová, Alena Tomečková, Alena Mičkalová, Mgr. Jitka Šmídová, Jaroslava Husáková, Marie Honyšová, Alena Frýdecká
Komise pro regeneraci MPR	Jan Monsport	Ing. Alena Rašková, Jana Karbanová, Mgr. Stanislav Janota, Magda Dohnalová, Jan Monsport, Ing. arch. Zdeněk Tupý, Ing. Arch. Pavel Pazdziora, Ing. Jan Černoč, Drahomíra Plandorová, Ing. Jitka Pechová, Mgr. Markéta Jurašková

V průběhu roku 2010 došlo k obměnám členů v komisích rady města, kdy rada města přijala tato rozhodnutí:

RM č. 82 ze dne 15.6.2010 - odvolala Ing. arch. Pavla Pazdioru z komise MPR na vlastní žádost

Činnost komise pro regeneraci MPR byla ukončena ke dni voleb 15.10.2010 usnesením rady města č. 86/15/1, k činnosti komise pro občanské záležitosti přijala rada města usnesení č. 86/15/2, kterým ukončila činnost komise ke dni jmenování nové komise v novém volebním období.

4.3 Starosta, místopředseda

Stanovení kompetencí místopředsedy Příbora

Kompetence byly schváleny rozhodnutím zastupitelstva města dne 2.12.2010

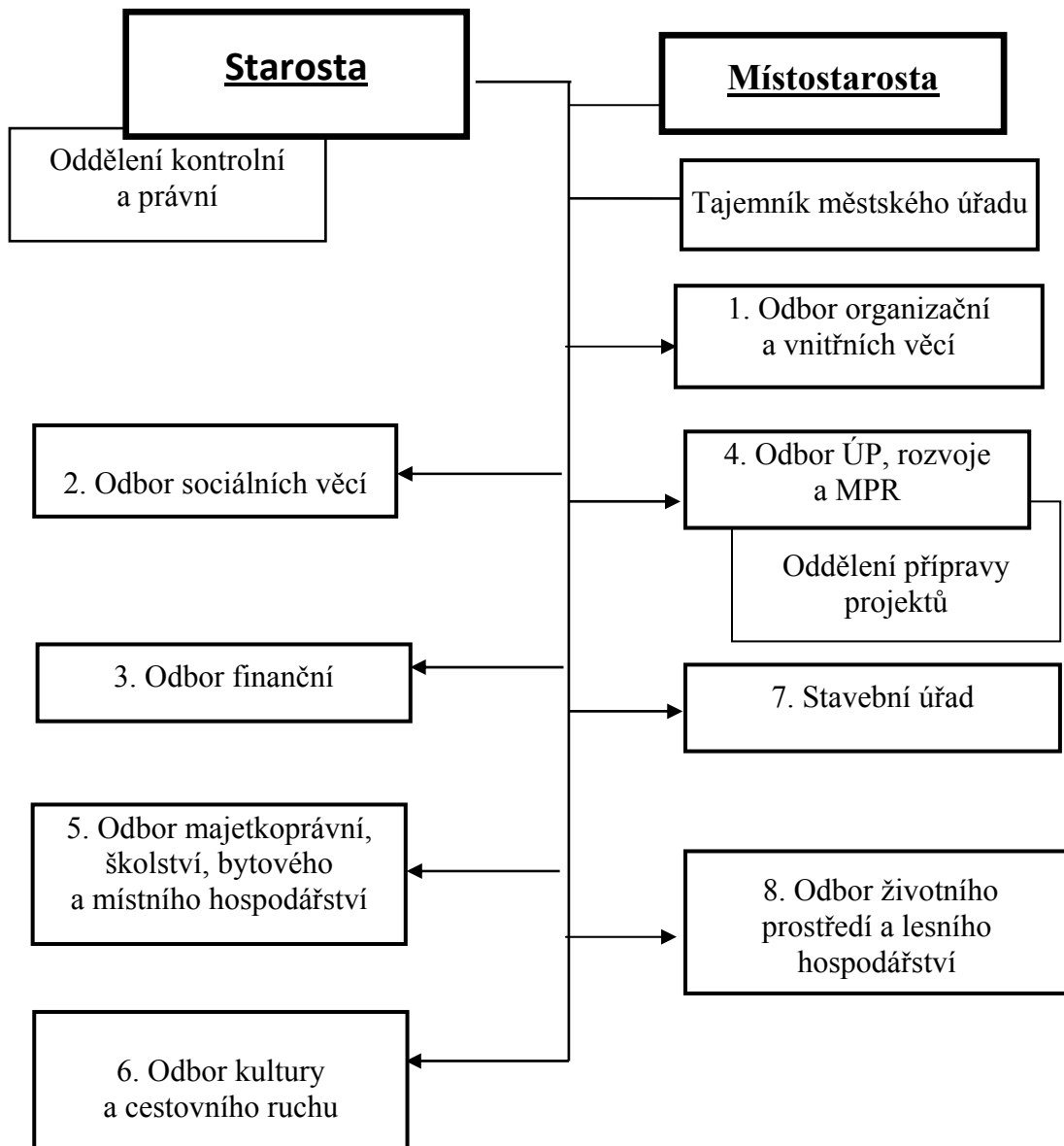
- oblast sociálních věcí a záležitostí
- oblast kultury a cestovního ruchu
- oblast životního prostředí
- oblast lesního hospodářství
- oblast nakládání s majetkem města (evidence, pasportizace, inventarizace, věcná břemena, pronájem, prodej, likvidace, pohledávky, aj.)
- dohled nad vyřizováním stížností a petic občanů
- zastupitelstvo města zároveň zmocnilo místopředsedu města v rámci stanovených kompetencí k podpisovému právu

Oblast kompetencí starosty:

- bezpečnostní situace – městská policie, zásahová jednotka sboru požární ochrany, Policie ČR
- finanční kontrola (veřejnoprávní kontrola, vnitřní kontrola systém)
- oblast informovanosti
- prevence kriminality, spolky a neziskové organizace
- oblast školství
- rozpočet a hospodaření města
- bytová problematika
- územní plánování, strategický plán rozvoje města
- městská památková rezervace
- družební a partnerská města
- osadní výbory Hájov – Prchalov
- inženýrské sítě (jednání se správci aj.)
- zastupitelstvo a rada města
- další úkoly a kompetence stanovené zákony

4.4 Městský úřad

Organizační schéma městského úřadu od 1.2.2010



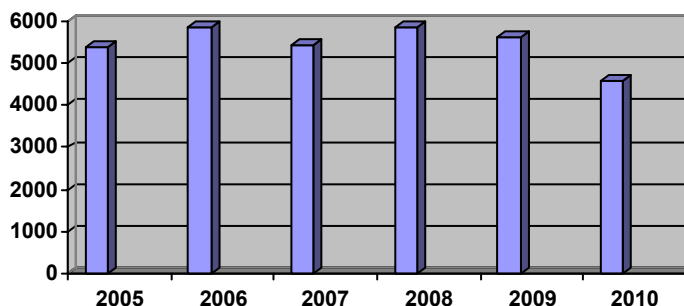
Vývoj počtu pracovníků

Počty pracovníků MÚ Příbor					
P.č.	Odbor/rok	2007	2008	2009	2010
1.	<i>Starosta</i>	1	1	1	1
2.	<i>Místostarosta</i>	1	1	1	1
3.	Tajemník	1	1	1	1
4.	Odbor organizační a vnitřních věcí	8	7	6	6
5.	Odbor sociálních věcí	5	4	4	4
6.	Finanční odbor	5	5	5	5
7.	Odbor územního plánu, rozvoje a MPR	5	6	7	7
8.	Odbor správy majetku, školství a MH	4	4	4	4
9.	Odbor kultury a CR	5	5	5	5
11.	Odbor stavební úřad	8	5	5	5
12.	Odbor živ. prostř. a lesního hosp.	0	3	3	3
13.	Oddělení kontroly a právní	1	2	2	2
14.	Celkem úředníci vč. uvol. funkce	44	44	44	44
15.	Uklízečky, poštovní doručovatel a údržbář	3	4	4	4
16.	Celkem zaměstnanci města	47	48	48	48

V roce 2010 nebyl pohyb z hlediska počtu pracovních míst na MÚ v Příboře vůči roku 2009.

Náklady na provoz vnitřní správy (bez velké údržby budovy)

Rok	v tis.Kč
2005	5 376
2006	5 849
2007	5 445
2008	5 840
2009	5 607
2010	4 586



V nákladech na provoz vnitřní správy jsou zahrnuty položky software na chod MÚ včetně www stránek města Příbora a výdaje související s poskytováním občanského servisu (IC), materiál, energie včetně PHM, služby a ostatní (cestovné).

4.5 Městská policie

ROK	2007	2008	2009	2010
Počet zaměstnanců	8	8	8	8
Počet řešených událostí	3 290	3 197	3 653	3799
Počet odhalených přestupků	1 263	1 068	1 411	1464
Počet trestných činů	19	15	26	10
Počet přijatých oznámení	730	837	760	915
Výdaje na provoz (v Kč)	3 225 497	3 382 000	3 603 000	3 561 000
Příjmy z pokut (v Kč)	126 000	125 800	151 500	118 500

4.6 Zvláštní orgány města

Komise k projednávání přestupků

Název komise	Předsedkyně komise	Členové komise
Komise k projednávání přestupků	Ing. Bc. Zuzana Turková	Karel Bittner, Josef Richter, Marie Monsportová, Rudolf Klimša, Jaroslav Bolf, Ing. Ondřej Brus, Anna Mužná, Ing. Milan Rychnavský, Zdenka Pustějovská, JUDr. Radomír Velička

Statistika přestupků:
v roce 2010 bylo přijato 137 přestupků
z roku 2009 přešlo 7 přestupků
postoupeno, odloženo bylo 58 přestupků
řešeno bylo 73 přestupků
do roku 2011 přešlo 13 přestupků

Povodňová komise

Byla zřízena na 5. schůzi rady města dne 30.1.2007 a v roce 2010 pracovala ve složení:

Předseda komise:

Ing. Milan Strakoš

Příbor, Úzká 315

Členové komise:

Rudolf Klimša

Příbor, Jiráskova 1299

Ing. Arnošt Vaněk

Příbor, Pionýrů 1511

Libor Bolom

Příbor, Dukelská 1337

Ing. Josef Kíza

Příbor, Frenštátská 1368

Ing. Jaroslav Šimíček

Trnávka 174

Ing. Pavel Hanzelka

Sedlnice 187

Ing.Bc. Zuzana Turková

Příbor, Stojanova 363

Ing. Jana Svobodová

Příbor, 9. května 1184

Ing. Bohuslav Majer

Příbor, Myslbekova 1070

RSDr. Mgr. Stanislav Janota

Příbor, Pionýrů 1513

Ing. Libuše Volná

Příbor, U Tatry 1483

5. Organizační složky města

5.1 Městská knihovna

Rok	2010
Počet zaměstnanců	3
Počet výpůjček	45467
Počet návštěvníků	19340
Počet registrovaných čtenářů	1199
Celkové náklady (v tis. Kč)	1450,9
<i>Provozní náklady (v tis. Kč)</i>	<i>489,1</i>
Příjmy (v tis. Kč)	210,9
Počet akcí	35

6. Příspěvkové organizace

6.1 Technické služby města Příbora

počty zaměstnanců:

rok	přepočtený stav pracovníků
2007	24
2008	25
2009	27,81
2010	29,75

provozní náklady:

rok	provozní náklady v Kč	HČ	VČ
2007	13431189	11681129	1750060
2008	17115003	15740591	1374412
2009	20025548	18874614	1150934
2010	20910325	19712220	1198105

náklady na likvidaci velkoobjemových odpadů :

rok	náklady na likvidaci odpadu 200307 v Kč
2007	375614
2008	397026
2009	455560
2010	569507

náklady na likvidaci zeleně:

rok	náklady na likvidaci zeleně v Kč celkem	město	občané
2007	204728	140135	64593
2008	106514	20549	85915
2009	268526	182712	85814
2010	312371	238564	73807

6.2 Základní škola Npor.Loma Školní 1510 okres Nový Jičín, příspěvková organizace

- součástí organizace: základní škola, školní jídelna, školní družina
- kapacita základní školy: 600 žáků
- kapacita školní družiny: 90 žáků
- kapacita školní jídelny: 750 stravovaných
- ředitel: Mgr. Ján Drtil
- počet zaměstnanců organizace fyz./přepočtený stav: 44/40,55
- počet žáků základní školy/počet tříd: 363/17
- počet žáků školní družiny/počet oddělení: 73/2,5
- počet strážníků: 449

Rok	2007	2008	2009	2010
Neinvestiční příspěvek zřizovatele (v tis.Kč)	3 883,00	4 079,00	4 000,00	4 012,00
Investiční příspěvek zřizovatele (v tis.Kč)	-	-	-	-
Počet vydaných obědů (ks)	66 428	66 054	59 925	70 603

6.3 Základní škola Příbor, Jičínská 486, okres Nový Jičín

- součástí organizace: základní škola, školní družina
- kapacita základní školy: 600 žáků
- kapacita školní družiny: 110 žáků
- odloučená pracoviště: 2
- ředitel: Mgr. Milada Maščuchová
- počet zaměstnanců organizace fyz./přepočtený stav: 36/36,18
- počet žáků základní školy/počet tříd: 407/19
- počet žáků školní družiny/počet oddělení: 63/2

Rok	2007	2008	2009	2010
Neinvestiční příspěvek zřizovatele (v tis.Kč)	3 570,00	3 345,00	3 393,00	3 066,00
Investiční příspěvek zřizovatele (v tis.Kč)	-	-	-	98,00

6.4 Mateřská škola Příbor, Pionýrů 1519, okres Nový Jičín, příspěvková organizace

- součástí organizace: mateřská škola, školní jídelna
- kapacita mateřské školy: 75 dětí
- kapacita školní jídelny: 90 stravovaných
- ředitel: Mgr. Pavlína Jordánková
- počet zaměstnanců organizace fyz./přepočtený stav: 11/10,1
- počet dětí školy/počet tříd: 74/3
- počet strážníků: 85

Rok	2007	2008	2009	2010
Neinvestiční příspěvek zřizovatele (v tis.Kč)	905,00	766,00	716,00	782,00
Investiční příspěvek zřizovatele (v tis.Kč)	-	-	-	-
Naplněnost	100 % (70 dětí)	100 % (75 dětí)	99 % (74 dětí)	99 % (74 dětí)
Počet vydaných obědů (ks)	12 675	13 011	13 317	11 788

6.5 Mateřská škola Kamarád, Příbor, Frenštátská 1370

- součástí organizace: mateřská škola, školní jídelna
- odloučená pracoviště: 1
- kapacita mateřské školy: 175 dětí
- kapacita školní jídelny: 175 stravovaných
- ředitel: Mgr. Iva Drholecká
- počet zaměstnanců organizace fyz./přepočtený stav: 27/23,11
- počet dětí školy/počet tříd: 173/7
- počet strážníků: 200

Rok	2007	2008	2009	2010
Neinvestiční příspěvek zřizovatele (v tis.Kč)	1 530,00	1 674,00	1 736,00	1 637,20
Investiční příspěvek zřizovatele (v tis.Kč)	-	-	-	-
Naplněnost	100 % (150 dětí)	100 % (150 dětí)	99 % (173 dětí)	99 % (173 dětí)
Počet vydaných obědů (ks)	26 055	24 571	27 624	29 641

6.6 LUNA PŘÍBOR, středisko volného času, příspěvková organizace

- součástí organizace: středisko volného času
- ředitel: Lenka Nenutilová
- počet zaměstnanců organizace fyz./přepočtený stav: 5/4 interní, 26/26 externí
- počet zájmových kroužků: 34
- počet registrovaných členů kroužků: 278

Rok	2007	2008	2009	2010
Neinvestiční příspěvek zřizovatele (v tis.Kč)	553,46	587,00	598,00	642,00
Investiční příspěvek zřizovatele (v tis.Kč)	20,04	-	-	-

6.7 Školní jídelna Komenského, Příbor, ul. Komenského čp. 458

- součástí organizace: školní jídelna
- kapacita školní jídelny: 1200 stravovaných
- ředitel: Olga Skřivánková
- počet zaměstnanců organizace fyz./přepočtený stav: 13/13
- počet strážníků: 1213

Rok	2007	2008	2009	2010
Neinvestiční příspěvek zřizovatele (v tis.Kč)	566,00	512,00	546,00	500,00
Investiční příspěvek zřizovatele (v tis.Kč)	-	-	-	-
Počet vydaných obědů (ks)	162 574	173 481	172 664	175 779
Počet zaměstnanců org. (fyzický stav / přepočt.stav)	13 / 13	13 / 13	13 / 13	13 / 13

Celková cena obědů Školní jídelny Komenského podle kategorií:

Rok		2007	2008	2009	2010
Mateřská škola	3. – 6. let	-	53,00	53,00	53,50
	7. – 10 let	-	56,00	56,00	56,50
Základní škola	1. - 4. ročník	43,00	46,50	46,50	46,50
	5. - 8. ročník	45,00	49,50	49,50	49,50
	9. ročník		50,50	50,50	50,50
Gymnázium (SŠ)	prima-tercie	45,00	49,50	49,50	49,50
	kvarta-oktáva 1. - 4. ročník	46,00	50,50	50,50	50,50
Zaměstnanci ve školství		54,00	58,00	58,00	58,00
Ostatní strážníci	na talíř	54,00	58,00	58,00	58,00
	nosiče	48,00	53,00	53,00	53,00

7. Obchodní organizace řízené městem

7.1 Správa majetku města Příbor s.r.o.

Společnost Správa majetku města Příbor s.r.o. (dále jen společnost) byla založena snesením Zastupitelstva města Příbor dne 4. července 2005, sídlí v Příboře, Freudova 118. Podle zápisu v obchodním rejstříku je hlavním předmětem její činnosti výroba a rozvod tepelné energie, realitní činnost a správa a údržba nemovitostí.

Základní kapitál společnosti byl v roce 2008 navýšen o 10 125 000,- Kč a činí tak celkem 10 325 000,- Kč jako vklad jediného společníka a to Města Příbor.

Členové statutárních a dozorčích orgánů k 31. 12. 2010 :

Jednatelé: Ing. Vladimír Bajnar, Ivo Lacný
Dozorčí rada: Předseda: Ing. Václav Kovalský
Členové: Vladimíra Sklenovská
Ing. Dana Forišková PhD.

Společnosti má ve stálém stavu 13 zaměstnanců.

Výnosy běžného roku (tis. Kč):

	Rok 2007	Rok 2008	Rok 2009	Rok 2010
Výnosy celkem	13 885	14 805	16 633	18 205
Výroba a rozvod tepla	9 715	11 016	11 277	12 332
Správa bytového fondu	2 088	2 162	1 922	1 779
Tržby z provozu STA	90	120	1 607	2 433
Nájemné z bytů	218	220	228	226
Nájemné z nebytových prostor	60	110	193	231
Úklidové a správcovské služby	960	960	960	961
Ostatní	767	219	446	243

Náklady běžného roku (tis. Kč)

Náklady celkem	12 868	14 188	15 862	16 728
Plyn a elektřina	6 040	8 795	8 693	8 305
Osobní náklady celkem	4 087	4 241	4 227	4 344
Odpisy	15	520	610	837
Náklady na provoz STA	0	0	1 560	2 005
Ostatní náklady – služby, režie	2 726	632	772	1 237
Základ daně	917	227	772	1 477
Čistý zisk	537	179	610	1 197

Vývoj pohledávek za nájemné a služby s užíváním bytu spojené (v tis. Kč)

Stav k 31. 12. 2007	1 320
Stav k 31. 12. 2008	1 659
Stav k 31.12. 2009	1 325
Stav k 31.12. 2010	733

Vývoj počtu zaměstnanců

Stav k 31.12.2007	15 zaměstnanců
Stav k 31.12.2008	15 zaměstnanců
Stav k 31.12.2009	12 zaměstnanců
Stav k 31.12.2010.....	13 zaměstnanců

8. Účast města v jiných obchodních organizacích

8.1 ASOMPO a.s. Životice u Nového Jičína

Město Příbor je spoluzakladatelem a akcionářem obchodní společnosti Asompo, a.s., Životice u Nového Jičína, která byla založena za účelem likvidace komunálních odpadů městy a obcemi okresu Nový Jičín.

Základní kapitál společnosti ...40.537.000 Kč

Počet akcionářů ... 44

Počet akcií ve vlastnictví města Příbora:

26 akcií v hodnotě 100.000 Kč

52 akcií v hodnotě 10.000 Kč

16 akcií v hodnotě 1.000 Kč

9. Přehled škol a školských zařízení jiných zřizovatelů

Na území města Příbora se kromě školských příspěvkových organizací města nachází čtyři školy a dvě školská zařízení jiných zřizovatelů.

Zřizovatel - Moravskoslezský kraj:

- a) Masarykovo gymnázium, Příbor, příspěvková organizace
kapacita školy: 480 žáků
Ředitel – RNDr. Jiří Maťa
- b) Základní škola, Příbor, Dukelská 1346, příspěvková organizace
kapacita školy: 75 žáků
Ředitel – Mgr. Vlasta Geryková
- c) Základní umělecká škola, Příbor, Lidická 50, příspěvková organizace
kapacita školy: 450 žáků
Ředitel – Ivo Lacný
- d) Dětský domov a Školní jídelna, Příbor, Masarykova 607, příspěvková organizace
kapacita dětského domova: 27 lůžek
kapacita školní jídelny: 45 stravovaných
Ředitel – Mgr. Petr Augustinský

Zřizovatel – soukromý subjekt:

- a) Mateřská škola Hájov s.r.o.
kapacita školy: 50 dětí
kapacita výdejny: 50 stravovaných
Ředitel – Iveta Šrubařová
- b) BAV klub Příbor, středisko volného času, s.r.o.
Ředitel – Vlasta Trojčinská

10. Obecně závazné vyhlášky a nařízení

10.1 Nově přijaté a zrušené obecně závazné vyhlášky a nařízení

V roce 2010 vydalo zastupitelstvo města sedm obecně závazných vyhlášek:

	Název obecně závazné vyhlášky	Datum schválení	Datum nabytí platnosti	Datum nabytí účinnosti
1.	OZV č. 1/2010, kterou se ruší OZV č. 10/2003 o místním poplatku za užívání veřejného prostranství pro umístění stavebních zařízení	ZM 03.06.2010	25.6.2010	1.7.2010
2.	OZV č. 2/2010 o místním poplatku za užívání veřejného prostranství pro umístění stavebních zařízení	ZM 03.06.2010	25.6.2010	1.7.2010
3.	OZV č. 3/2010 o místním poplatku ze psů	ZM 02.12.2010	2.12.2010	1.1.2011
4.	OZV č. 4/2010 o místním poplatku za VHJ	ZM 02.12.2010	2.12.2010	1.1.2011
5.	OZV č. 5/2010 o místním poplatku TKO	ZM 02.12.2010	2.12.2010	1.1.2011
6.	OZV č. 6/2010 o místním poplatku-skládky	ZM 02.12.2010	2.12.2010	1.1.2011
7.	OZV č. 7/2010 o místním poplatku za užívání veřejného prostranství pro umístění dočasných staveb a zařízení sloužících pro poskytování prodeje a služeb a umístění cirkusů, ...	ZM 02.12.2010	2.12.2010	1.1.2011

V roce 2010 vydala rada města jedno nařízení:

Název nařízení	Datum schválení	Datum nabytí platnosti	Datum nabytí účinnosti
Nařízení 1/2010 o zpoplatnění obecného užívání místních komunikací na území města Příbora	RM 30.11.2010	1.12.2010	1.1.2011

10.2 Platné obecně závazné vyhlášky a nařízení

Název obecně závazné vyhlášky	Datum schválení	Datum nabytí platnosti	Datum nabytí účinnosti
OZV č. 5/1995 O veřejné zeleni	ZM 22.6.1995	6.7.1995	6.7.1995
OZV č.14/1996 O místních záležitostech veřejného pořádku	ZM 15.2.1996	5.3.1996	5.3.1996
OZV č. 5/97, doplněk k vyhlášce č. 5/95 o veřejné zeleni	ZM 29.5.1997	16.6.1997	16.6.1997
OZV č.2/1999 - O městské policii	ZM 25.3.1999	10.4.1999	10.4.1999
OZV č. 5/2000- O spádových obvodech ...	ZM 14.12.2000	17.1.2001	17.1.2001
OZV č. 1/2001- Symboly města	ZM 22.2.2001	24.3.2001	24.3.2001
Požární řád města Příbora č. 2/2002	ZM 23.5.2002	14.6.2002	14.6.2002
Řád veřejného pohřebiště v Příboře č. 4/2002	ZM 19.9.2002	21.11.2002	21.11.2002
OZV č.11/2003 o poplatku ze užívání veřejného prostranství pro konání reklamních akcí	ZM 6.11.2003	1.1.2004	1.1.2004
OZV č.1/2004 o systému shromažďování, sběru, přepravy, třídění, využívání a odstraňování komunálního odpadu	ZM 25.11.2004	27.12.2004	27.12.2004
OZV 3/2005 - kterou se stanoví školské obvody ZŠ	ZM 24.11.2005	1.1.2006	1.1.2006
OZV 4/2005 -o regulativech územního rozvoje územního plánu sídelního útvaru Příbor	ZM 24.11.2005	16.12.2005	16.12.2005
OZV 2/2008 o stanovení koeficientu pro výpočet daně z nemovitostí	ZM 26.6.2008	1.7.2008	1.1.2009
OZV 3/2008 o zákazu požívání alkoholických nápojů na veřejném prostranství	ZM 25.9.2008	29.9.2008	15.10.2008
OZV 5/2008 - O záležitostech veřejného pořádku v souvislosti s pohybem psů na veřejných prostranstvích.	ZM 6.11.2008	18.11.2008	1.1.2009
OZV č. 3/2010 o místním poplatku ze psů	ZM 02.12.2010	2.12.2010	1.1.2011
OZV č. 4/2010 o místním poplatku za VHJ	ZM 02.12.2010	2.12.2010	1.1.2011
OZV č. 5/2010 o místním poplatku TKO	ZM 02.12.2010	2.12.2010	1.1.2011
OZV č. 6/2010 o místním poplatku-skládky	ZM 02.12.2010	2.12.2010	1.1.2011
OZV č. 7/2010 o místním poplatku za užívání veřejného prostranství pro umístění dočasných staveb a zařízení sloužících pro poskytování prodeje a služeb a umístění cirkusů, ...	ZM 02.12.2010	2.12.2010	1.1.2011

Název nařízení	Datum schválení	Datum nabytí platnosti	Datum nabytí účinnosti
Nařízení č. 3/2006, kterým se stanovuje postup a rozsah zimní údržby místních komunikací v Příboře	RM 14.11.2006	29.11.2006	29.11.2006
Nařízení č. 2/2007, o zpoplatnění obecného užívání místních komunikací a jejich určených úseků ve vymezených oblastech města Příbora	RM 26.6.2007	13.7.2007	13.7.2007
Nařízení č. 1/2010 o zpoplatnění obecného užívání místních komunikací v Příboře	RM 30.11.2010	1.12.2010	1.1.2011

10.3 Ceny místních poplatků

	2007 (v Kč)	2008 (v Kč)	2009 (v Kč)	2010 (v Kč)
Poplatek ze psů (OZV č. 9/2003) rodinné domy				
Příbor	200,00	200,00	200,00	200,00
Hájov, Prchalov	100,00	100,00	100,00	100,00
panelové domy (základní roční sazba za prvního psa)	1000,00	1000,00	1000,00	1000,00
Poplatek za provozovaný výherní hrací přístroj				
(OZV č. 12/2003) (čtvrtletní sazba za jeden výherní hrací přístroj)	5000,00	5000,00	5000,00	5000,00
Poplatek za svoz komunálního odpadu				
(OZV č. 7/2003, OZV č. 2/2004, OZV č. 1/2005) (roční sazba za osobu)	360,00	360,00	360,00	360,00
Poplatek za užívání veřejného prostranství				
pro konání reklamních akcí (OZV č. 11/2003) (sazba za den a m2)	10,00	10,00	10,00	10,00
Poplatek za užívání veřejného prostranství pro umístění stavebního zařízení, skládky, provádění výkopových prací (OZV č. 10/2003)				
výkopové práce, staveb. zařízení a skládky (inženýrské sítě) stavební zařízení a skládky (např. uložení lešení, staveb. mat.) ostatní skládky (sazba za den a m2)	10,00	10,00	10,00	10,00
2,00	2,00	2,00	2,00	2,00
5,00	5,00	5,00	5,00	5,00
Poplatek za užívání veřejného prostranství pro umístění dočasných staveb a zařízení sloužící pro poskytování prodeje a služeb a umíst. cirkusů, lunaparků a obd. atrakcí (OZV č.8/2003, OZV č.1/2007)				
poskytování služeb	5,00	5,00	5,00	5,00
poskytování služeb-parčík u vlakového nádr.	2,50	2,50	2,50	2,50
restaurační předzahrádka	1,00	1,00	1,00	1,00
cirkus, lunapark a obdobné atrakce	1,00	1,00	1,00	1,00
cirkus, lunapark a obdobné atrakce v den pořádání jarmarku nebo pouti	1,50	1,50	1,50	1,50
herna s hracími automaty	100,00	100,00	100,00	100,00

11. Veřejnoprávní smlouvy

Město Příbor má od roku 2009 uzavřeny veřejnoprávní smlouvy k výkonu přenesené působnosti na úseku agendy přestupků s obcemi Kateřinice, Trnávka, Petřvald a Skotnice. Platnost všech smluv je do 31.12.2012.

12. Výroční zpráva o činnosti v oblasti poskytování informací podle zákona č. 106/1999 Sb. za rok 2010

V souladu s § 18, zákona č. 106/1999 Sb. je městský úřad v Příboře povinen předkládat výroční zprávu z oblasti poskytování informací.

Výroční zpráva obsahuje podle § 18 citovaného zákona tyto údaje:

- a) počet podaných žádostí o informace
- b) počet podaných odvolání proti rozhodnutí
- c) opis podstatných částí každého rozsudku soudu
- d) výčet poskytnutých výhradních licencí, včetně odůvodnění nezbytnosti poskytnutí výhradní licence,
- e) počet stížností podaných podle § 16a, důvody jejich podání a stručný popis způsobu jejich vyřízení,
- f) další informace vztahující se k uplatňování tohoto zákona

a) počet podaných žádostí o informace

MÚ v Příboře obdržel během roku 2010 jednu žádost s požadavkem o podání informace dle zákona č. 106/1999 Sb., která byla ke spokojenosti žadatele vyřízena oddělením právním.

b) počet podaných odvolání proti rozhodnutí

Za rok 2010 nebylo podáno žádné odvolání proti rozhodnutí ve věci poskytování informací.

c) opis podstatných částí každého rozsudku soudu

V roce 2010 nebyl vydán v souvislosti s poskytováním informací žádný rozsudek soudu.

d) výčet poskytnutých výhradních licencí, včetně odůvodnění nezbytnosti poskytnutí výhradní licence

Žádné výhradní licence dle tohoto zákona poskytnuty nebyly.

e) počet stížností podaných podle § 16a, důvody jejich podání a stručný popis způsobu jejich vyřízení

Žádné stížnosti podle § 16a zákona podány nebyly.

f) další informace vztahující se k uplatňování tohoto zákona

Při kontrole z ministerstva vnitra v roce 2010 bylo kontrolou sděleno, že zprávy dosud předkládané RM obsahují další informace, které jsou nad rámec zákona č. 106/1999 Sb., proto jsou nyní podané informace v této zprávě pouze v intencích požadavku zákona č. 106/1999 Sb. Žádné další informace k uplatňování tohoto zákona z činnosti Městského úřadu v Příboře v průběhu roku 2010 nevzešly.

13. Hlavní rozvojové dokumenty

13.1 Nově přijaté rozvojové dokumenty.

V roce 2010 nepřijalo zastupitelstvo města nové rozvojové dokumenty.

13.2 Strategický plán rozvoje města do roku 2016

Strategický plán rozvoje města Příbora do roku 2016 schválilo Zastupitelstvo města Příbora v prosinci 2007. Realizace probíhá prostřednictvím akčních plánů, pro rok 2010 byl akční plán schválen zastupitelstvem města dne 5.11.2009. Plán zahrnoval 42 konkrétních akcí, z nichž 20 bylo v roce 2010 realizováno, realizace 3 akcí byla přesunuta na rok 2011, 14 akcí se nerealizovalo z důvodu nepodloženosti rozpočtem města, případně nezískáním dotace, a u 5 akcí bylo rozhodnuto, že se realizovat prozatím nebudou.

13.3 Střednědobý plán rozvoje sociálních služeb města Příbora na období roku 2008 – 2012

První Střednědobý plán rozvoje sociálních služeb města Příbora na období 2008 – 2012, který byl zpracován metodou komunitního plánování se zapojením zadavatele, poskytovatelů sociálních služeb, uživatelů sociálních služeb a veřejností ve městě, byl Zastupitelstvem města Příbora schválen dne 6. listopadu 2008.

Pracovní skupina pro seniory a osoby se zdravotním postižením a Pracovní skupina pro rodiny a děti a osoby ohrožené sociálním vyloučením vypracovaly priority, které by měly být ve městě Příboře splněny do roku 2012. Průběh realizování či nerealizování jednotlivých priorit je monitorován pracovními skupinami, které výsledek monitorování předloží Radě a Zastupitelstvu města Příbora v průběhu roku 2011. Veřejnost je o plnění střednědobého plánu rozvoje sociálních služeb ve městě informována prostřednictvím různých informačních medií (webových stránek města, Měsíčníku města a Local TV Příbor).

Střednědobý plán rozvoje sociálních služeb města Příbora na období 2008 - 2012 je občanům města k dispozici na webových stránkách města: www.pribor-mesto.cz.

13.4 Platné rozvojové dokumenty

Hlavními rozvojovými dokumenty města jsou

- Územní plán sídelního útvaru Příbor
- Strategický plán rozvoje města Příbora (viz 13.2.)

Územní plán sídelního útvaru Příbor byl schválen 29.4. 1993. V roce 1999 byla schválena jeho 1. změna, v roce 2003 jeho 2. změna, v roce 2005 jeho 3.změna a dne 25.9.2008 jeho 4.změna. Dne 28.01.2010 rozhodlo zastupitelstvo města o pořízení nového Územního plánu města Příbora a v době od 26.7.2010 do 20.9.2010 proběhlo veřejnoprávní projednání návrhu zadání nového územního plánu.

13.5 Závazné dokumenty regionálního a nadregionálního charakteru

Pro město jsou závazné tyto dokumenty :

- Zásady územního rozvoje Moravskoslezského kraje vydané Zastupitelstvem Moravskoslezského kraje dne 22. 12. 2010 na jeho 16. zasedání usnesením č. 16/1426 účinné od 4.2.2011.
- Vyhláška, kterou se vymezuje přírodní park Podbeskydí

Významným dokumentem, který byl schválen v roce 2006 a významně může ovlivnit dění v Příboře a okolí je vládní usnesení ze dne 10.května 2006 č.550, v němž jsou uvedeny prioritní dopravní stavby v Moravskoslezském kraji, mezi nimiž jsou zařazeny i tři komunikace probíhající městem Příbor.

Jedná se o :

1. Jihozápadní obchvat Příbora silnice I/58 s plánovaným dokončením v roce 2011
2. Nové propojení silnice I/58 s obcí Mošnov (od Šibeňáku, přes Prchalov a západní okraj Skotnice, po stávající odbočku ze silnice I/58 na Studénku) s původně plánovaným dokončením v roce 2012
3. Rekonstrukce silnice I/48 na rychlostní komunikaci R/48 v celém úseku Příbora s původně plánovaným dokončením v roce 2013

V současné době se jednotlivé stavby nacházejí v následujícím stupni rozpracovanosti :

Ad. 1

Stavba jihozápadního obchvatu v roce 2010 probíhala a aktuální termín dokončení je stanoven na 11/2011.

Termíny u dvou zbývajících staveb budou aktualizovány jednak s ohledem na jejich přípravu a jednak na nově plánovanou „Superkonceptci“ připravovanou Ministerstvem dopravy ČR, která však dosud není Vládou ČR schválena.

Ad.2

K datu zpracování tohoto materiálu bylo

- na stavbu „Silnice I/58 Příbor – Skotnice“ vydáno stavebním úřadem MěÚ v Příboře dne 2.4.2008 územní rozhodnutí, které nabylo právní moci 7.5.2008 (úsek křižovatka u Šibeňáku na konec katastru Skotnice)
- na stavbu „Silnice I/58 Mošnov- obchvat“ vydáno stavebním úřadem MěÚ v Příboře dne 25.2.2011 územní rozhodnutí, které dosud nenabylo právní moci (úsek od Skotnice po čerpací stanici v Mošnově)

Ad.3

K datu zpracování tohoto materiálu bylo

- na stavbu „Silnice R 48 Rybí – Rychaltice – část 2“ Ministerstvem dopravy ČR 17.12.2010 vydáno stavební povolení, které dosud nenabylo právní moci

14. Přehled o realizaci hlavních investičních akcí města

14.1 Akce města

Akce, které byly realizovány v roce 2010

Počet ukončených stavebních akcí - 30

Počet přecházejících stavebních akcí - 2

Název stavební akce	Náklady	Z toho dotace
Ukončené stavební akce:		
Lávka přes Kopřivničku	1 961 139,00	
Oprava chodníku u bytového domu č. 1368 a 1369	156 816,00	
Oprava kaple Panny Marie Lurdské	298 000,00	127 000,00
Oprava ohradní zdi farního kostela	670 700,00	286 000,00
Rekonstrukce památníku obětem II. svět. války	3 835 809,00	1 290 000,00
Restaurátorské práce západní čelní fasády PK	199 650,00	
Výmalba podloubí	557 172,00	
Rekonstrukce ulice Nerudova a nové parkoviště	7 306 468,17	
Chodník na ulici Frenštátská	1 351 983,50	
Odkanalizování ulic Hukvaldská a Myslbekova	4 913 440,50	
Oprava dlažby na náměstí S. Freuda	93 946,00	
MK křižovatka ul. Štramberská a Bezručova	135 816,00	
MK ul. 9. května	135 960,00	
MK ul. Bezručova	262 200,00	
MK ul. Hluboká	212 292,00	
MK ul. Šafaříkova	174 540,00	
Rekonstrukce chodníku na ul. Masarykova	965 322,00	
Rekonstrukce ulice Na Valše	1 068 104,90	
Rekonstrukce VO na ul. Frenštátská	947 001,90	
Stavební úpravy a rozšíření areálu na Prchalově	231 000,00	
Zjednosměrnění ulic Gagarinova a Šmeralova	77 346,00	
Zpevnění plochy u hasičské zbrojnice	50 000,00	
Stavební úpravy ul. Kašnice	1 689 982,00	
Rekonstrukce ulice Sadová	2 001,00	
Oprava komunikací Příbor - Benátky	398 255,60	
Stavební úpravy MŠ Pionýrů – elektro, kuchyň, s.úp.	6 272 543,98	
Oprava chodníkového tělesa na nábř. Rudoarmějců	158 811,00	
Městský hřbitov – stavební úpravy ploch	211 500,00	
MŠ Frenštátská – zateplení severní štítové stěny	150 000,00	
Přeložka vodoměru pro MŠ Kamarád v Příboře	55 975,00	
Celkem	34 386 959,55	1 703 000,00
Akce přecházející do roku 2011:		
Restaurování sv. J. Nepomuckého	165 000,00	
Úprava prostranství kolem farního kostela	1 040 478,00	
Celkem	1 205 478,00	0,00

14.2 Stavební akce jiných investorů:

Název stavby	St. pov. vydáno	Kolaudace	Stavebník
Silnice R 48 Rybí – Rychaltice – venkovní vedení 22 kV	10.01.2010		ČEZ Distribuce, a.s.
Optimalizace Komerční banky, a.s., Pobočka Příbor	08.01.2010	04.03.2010	Komerční banka, a.s.
Přístavba, nástavba a stavební úpravy objektu plicní ambulance	12.01.2010		M.I.O. s.r.o.
Relax park Pozimos, kabely nn	18.03.2010		ČEZ Distribuce, a.s.
Silnice R 48 Rybí – Rychaltice – přeložka VTL plynovodů	09.03.2010		ŘSD ČR
Plynovodní napojení kotelny Příbor – Nerudova	13.04.2010		Geen Gas DPB a.s., Paskov
Příbor – ul. Nerudova, přeložka kabelů NN	28.05.2010		ČEZ Distribuce, a.s.
Silnice R 48 Rybí – Rychaltice – přeložka místního rozhlasu	01.06.2010		ŘSD ČR
Silnice I/58 Příbor obchvat – úprava vedení NN	22.06.2010		Čez Distribuce, a.s.
Masarykovo gymnázium – rekonstrukce plynové kotelny	23.06.2010		Moravskoslezský kraj Ostrava
Silnice I/58 Příbor obchvat – veřejné osvětlení	16.06.2010		ŘSD ČR
Silnice I/58 Příbor obchvat – propojení VTL	27.05.2010		Severomoravská plynárenská a.s.
Stavební úpravy bytového domu na ul. Dr. Čejky 1518	15.07.2010		Bytové družstvo Školní 1518
Revitalizace bytového domu č.p. 1258-1362 na ul. Štramberské	12.07.2010		Správa majetku města Příbor
Revitalizace bytového domu npor. Loma 1404 – 1408	21.07.2010		Bytové družstvo Pětilonka
Vedení nn na ulici Horova a Kašnice v Příboře	30.06.2010		Čez Distribuce, a.s.
Nový penzion a wellness	07.09.2010		Alena Poláčková
Přeložka VTL plynovodu DN 100 Green Gas	25.08.2010		ŘSD ČR
Revitalizace bytového domu Čs. Armády č.p. 1379 a 1380	16.11.2010		Společenství vlastníků jednotek domu Čs.Armády
Silnice I/58 Příbor obchvat - přeložka VTL plynovodů	27.10.2010		Severomoravská plynárenská
Úprava vedení 110 kV a úprava vedení VN 22 kV	03.11.2010		ČEZ Distribuce, a.s.
Příbor- úpravy v R 110 kV pro napájení PZ Mošnov		19.02.2010	ČEZ Distribuce, a.s.
Stavební úpravy I.PP objektu „Letky“		06.04.2010	Sombra, a.s.
Stavební úpravy stavby – budova JAAL		09.04.2010	Pavlačíková Jarmila
Rekonstrukce místních sítí – ulice Frenštátská II. Etapa		25.11.2010	SMP Net, s.r.o.
Rekonstrukce křižovatky silnic I/58 a III/04823 – úprava vedení NN a VN		08.11.2010	ČEZ Distribuce, a.s.
Příbor – ulice Nerudova, přeložka kabelů NN		08.11.2010	ČEZ Distribuce, a.s.
Příbor – RELAX PARK POZIMOS, kabely NN		02.12.2010	ČEZ Distribuce, a.s.
Katodické ochrany plynovodní sítě		09.09.2010	Green Gas DPB, a.s.

14.3 Akce SMMP, s.r.o.

Přehled hlavních akcí realizovaných SMMP s.r.o. v roce 2010

Název akce	Cena
1. Výměna vstupních dveří J.V. Choráze č.p. 1489,1490,1491	155 100,- Kč
2. Instalace nových zvonků J.V. Choráze č.p. 1489,1490,1491	147 637,- Kč
3. Zateplení štítové stěny domu č.p. 1304 ul. Fučíkova	179 009,- Kč
4. Revitalizace domu č.p. 1358-60 ul. Štramberská	3 726 980,- Kč
5. Výměna vstupních dveří Štramberská č.p. 1352-54,1355-57	474 912,- Kč
6. Instalace nových zvonků Štramberská č.p. 1352-54,1355-57	312 492,- Kč
7. Výmalby spol. prostor č.p. 1304-08 ul. Fučíkova,1360 Štramberská	54 841,- Kč
8. Výmalby společných prostor DPS č.p. 238,233,231	87 076,- Kč
9. Instalace nových vstupních dveří a zvonků DPS č.p.238	66 820,- Kč
10. Výměna vodoměrů domů č.p. 1483-1491,U Tatry aj.V.Choráze	254 760,- Kč
11. Oprava komínů a nátěr střechy domu č.p. 118 ul. Freudova	297 090,- Kč
12. Oprava střechy domu č.p. 29 nám. S.Freuda	9 3 278,- Kč
13. Výměna kotle nebyt. prostor –oční optika nám. S.Freuda 9	28 440,- Kč
14. Oprava hydroizolace domu č.p. 1401 npor. Loma a 1358 Štramberská	354 789,- Kč
15. Výměna dveří v domě č.p. 810-811 ul. Lidická	139 505,- Kč
16. Instalace elektron. rozdělovačů topných nákladů v domech města	633 600,- Kč
17. Výměna oken v bytě č.p. 31 na J.V. Choráze č.p. 1490-havarijní stav	41 423,- Kč
18. Revitalizace domu č.p. 1483-1485 , ul. U Tatry	14 383 532,- Kč

15. Prodej a nabytí obecního majetku

a) převod, prodej nemovitostí z majetku města Příbora v roce 2010

katastrální území	pozemek parcela číslo	druh pozemku	výměra v m2	kupní cena v Kč
Příbor	3304/6	ostatní plocha, ostatní komunikace	1341	138.248,--
Příbor	1348/6	ostatní plocha, zeleň	26	6.392,--
Mniší	887/16	ostatní plocha, ostatní komunikace	37	11.349,--
Příbor	3287/9 písm.a)	ostatní plocha, neplodná půda	1	100,--
Klokočov u Příbora	184/3, 184/4, 184/5	ostatní plocha, jiná plocha	305+197+122	71.134,--
Příbor	158 díl h),949 díl g), 952/2 díl f), 952/3 díl e)	ostatní plocha, silnice	33+9+64+8	550.000,--
Příbor	180/3	zastavěná plocha	1	100,--

Zřízení věcného břemene u nemovitostí v majetku města Příbora a na cizích nemovitostech v roce 2010

katastrální území	pozemek parcelní číslo	druh pozemku	pro oprávněnou osobu	úplatně v Kč
Klokočov u Příbora	389	ostatní plocha, ostatní komunikace	ČEZ Distribuce, a.s., Děčín	1.200,--
Příbor	158, 708/1, 952/2, 952/3	ostatní plocha, silnice, ostatní plocha, zeleň	Severomoravské vodovody a kanalizace Ostrava, a.s.	17.460,--
Klokočov u Příbora	657	ostatní plocha, ostatní komunikace	ČEZ Distribuce, a.s., Děčín	600,--
Klokočov u Příbora	391/1	ostatní plocha, silnice	Správa silnic Moravsko-slezského kraje,p.o.	1.200,--
Klokočov u Příbora	378	zahrada	Město Příbor	bezúplatně
Klokočov u Příbora	374/1	orná půda	Město Příbor	bezúplatně
Klokočov u Příbora	364	zastavěná plocha a nádvoří	Město Příbor	bezúplatně
Klokočov u Příbora	381	zahrada	Město Příbor	bezúplatně

b) převod, výkup nemovitostí do majetku města Příbora v roce 2010

katastrální území	pozemek parcela číslo	druh pozemku	výměra v m ²	kupní cena v Kč
Příbor	3281/8	ostatní plocha, ostatní komunikace	219	darování
Příbor	2873	ostatní plocha, ostatní komunikace	1456	bezúplatný převod
Klokočov u Příbora	283/50	ostatní plocha, manipulační plocha	153	22.950,--
Klokočov u Příbora	819/16,819/17, 819/3 díl a)	ostatní plocha, ostatní komunikace	815+328+5	darování
Příbor	1392,1393, dům čp. 57	zahrada, zastavěná plocha a nádvoří	1090+263	1.300.000,--
Klokočov u Příbora	820/3	ostatní plocha, jiná plocha	4976	1,--
Příbor	3281/1 díl a,b,c,d	ostatní plocha, ostatní komunikace	187+124+16	darovací

Pronájem a výpůjčka nemovitostí v majetku města Příbora v roce 2010

katastrální území	pozemek parcela číslo	druh pozemku	výměra v m2	roční nájemné v Kč
Příbor	část 98	ostatní plocha, ostatní komunikace	9	156,--
Prchalov	část 105	ostatní plocha, ostatní komunikace		bezplatně
Příbor	část 3307/27,	orná půda		bezplatně
Příbor	část 3104	ostatní plocha, ostatní komunikace	-	bezplatně
Příbor	skupina pozemků	různé druhy		bezplatně
Příbor	3287/2	ostatní plocha, dráha		bezplatně

Budoucí zřízení věcného břemene na nemovitostech v majetku města Příbora a cizích nemovitostech za rok 2010

katastrální území	pozemek parcelní číslo	název stavby	pro oprávněnou osobu	úplatně v Kč
Příbor	571/1, 485, 554/1, 527/1, 528, 3287/9, 299	plynovodní napojení kotelny Příbor - Nerudova	Green Gas DPB,a.s. Paskov	35,--Kč/m ²
Příbor	skupina pozemků	REKO MS NJ Příbor, ul. Vrchlického	SMP Net, s.r.o. Ostrava	25,-- Kč/m ²
Příbor	299, 3287/9	přeložka NN ul. Nerudova	ČEZ Distribuce, a.s. Děčín	1.000,-- +DPH
Příbor	2571	lávka přes Kopřivničku	město Příbor	dle znaleckého posudku
Příbor	skupina pozemků	rekonstrukce NN ul. J.Hory, Kašnice	ČEZ Distribuce, a.s. Děčín	1.000,-- +DPH
Příbor	2922/231, 2930/2	Příbor, KR, Sklář, připojení	Telefónica O2 Czech Republic, a.s.	2.380,-- +DPH
Příbor	2679/5	přípojka NN - Krejčí	ČEZ Distribuce, a.s. Děčín	1.000,-- +DPH
Příbor	571/1	přeložka NN ul. Npor.Loma	ČEZ Distribuce, a.s. Děčín	1.000,-- +DPH
Mniší	795/2, 796	vodní zdroj Mniší - rekonstrukce objektů a zdravotního zabezpečení	Severomoravské vodovody a kanalizace Ostrava a.s.	35,-- Kč/m ²
Klokočov u Příbora	626/1, 17/2, 635/8	přípojka NN - Raška	ČEZ Distribuce, a.s. Děčín	1.000,-- +DPH
Tichá na Moravě	2176, (PK 2361/1)	oprava odvodnění armaturní komory pravenní jímky vodního zdroje Tichá	Severomoravské vodovody a kanalizace Ostrava a.s.	35,-- Kč/m ²
Hájov	447	přípojka NN - Gerik	ČEZ Distribuce, a.s. Děčín	1.000,-- +DPH
Hájov	3,5	přípojka NN-Loun	ČEZ Distribuce, a.s. Děčín	1.000,-- +DPH
Příbor	skupina pozemků	Příbor, ul. Komenského - rekonstrukce vodovodního řadu	Severomoravské vodovody a kanalizace Ostrava a.s.	35,-- Kč/m ²
Příbor	skupina pozemků	Příbor, Mniší- rekonstrukce vodovodního řadu LT DN 125	Severomoravské vodovody a kanalizace Ostrava a.s.	35,-- Kč/m ²
Příbor	307/2, 390/2, 331/4, 389	REKO NTL Příbor, Lomená/39925	SMP Net, s.r.o. Ostrava	35,-- Kč/m ²

16. Hospodaření města v roce 2010

Rozpočet na rok 2010 byl schválený na 30. zasedání Zastupitelstva města Příbora dne 17. prosince 2009 v následujících objemech :

příjmy	115 736,00 tis. Kč
výdaje	150 771,00 tis. Kč
financování	35 035,00 tis. Kč

Během roku 2010 zastupitelstvo města přijalo 3 změny.

Přehled změn rozpočtu v roce 2010 (údaje v tis. Kč):

	Datum	Zasedání ZM	Příjmy	Výdaje	Financování
První změna	11.3.2010	33.	139 583,00	196 756,00	57 173,00
Druhá změna	3.6.2010	35.	143 229,00	200 402,00	57 173,00
Třetí změna	2.12.2010	2.	147 859,60	205 032,60	57 173,00

Rozpočet je základní řídicí nástroj financování potřeb města a zabezpečení rozvoje města na základě schválených rozvojových koncepcí. Strukturu příjmů a výdajů určuje rozpočtová skladba.

Skutečnost za rok 2010 v Kč:

Skutečné příjmy v roce 2010	146 237 018,36
Skutečné výdaje v roce 2010	182 617 009,90
Financování v roce 2010	36 379 991,54

Město obdrželo v roce 2010 dotace ve výši 28 277 185,98 Kč, z toho 18 883 338,98 Kč podléhalo vyúčtování se státním rozpočtem, rozpočty jednotlivých ministerstev nebo s rozpočtem kraje.

Přehled dotací je uveden v tabulce.

Nejběžnější členění příjmů je na daňové, nedaňové, kapitálové a přijaté dotace. Plnění je uvedeno v příložené tabulce.

Výdaje jsou rozděleny na jednotlivé pododdíly a jejich členění a čerpání je rovněž uvedeno tabulce.

Výdajová část zahrnuje finanční vztahy k jednotlivým příspěvkovým organizacím, kde je město zřizovatelem.

Název příspěvkové organizace	Neinvestiční příspěvek v roce 2010 v Kč	Výsledek hospodaření za rok 2010 v Kč
Technické služby města Příbora	19 027 000,00	207 442,68
ZŠ Příbor, Jičínská 486	3 066 000,00	23 933,29
ZŠ Npor. Loma, Příbor, Školní 1510	4 012 000,00	90 853,47
MŠ Kamarád, Příbor, Frenštátská 1370	1 637 200,00	83 589,04
MŠ Příbor, Pionýrů 1519	782 000,00	14 001,43
ŠJ Komenského, Příbor, ul. Komenského 458	500 000,00	108 734,73
Luna Příbor, středisko volného času	642 000,00	0,00

Rada města plní funkci zřizovatele vůči příspěvkovým organizacím a stanovuje jim závazné ukazatele hospodaření : neinvestiční příspěvek, příspěvek na pokrytí odpisů, dotace na investice a účelové finanční prostředky.

V roce 2010 obdržely dvě příspěvkové organizace dotaci na pořízení dlouhodobého majetku (zdroj investičního fondu):

Technické služby města Příbora	243 000,00 tis. Kč
ZŠ Příbor, Jičínská 486	98 000,00 tis. Kč

Město Příbor má založenou společnost s ručením omezeným s názvem Správa majetku města Příbora s.r.o.se stoprocentní účastí města. Vznikla k 4.7.2005.

Mezi městem Příbor (komitent) a Správou majetku města Příbora s.r.o. (komisionář) je uzavřena komisionářská smlouva, kdy se komisionář zavazuje vlastním jménem pro komitenta na jeho účet provádět s péčí řádného hospodáře úplatnou správou domovního bytového fondu, nebytových prostor a dalších nemovitostí specifikovaných v příloze komisionářské smlouvy. Tato podléhá aktualizaci.

Tzn., že součástí výkazu pro hodnocení plnění rozpočtu územních samosprávných celků a dobrovolných svazků obcí Fin 2-12 M a rozvahy jsou číselné údaje týkající se hospodaření s. r.o. s účtem města na základě komisionářské smlouvy.

Příjmy SMMP s.r.o.	29 012 959,04 Kč
Výdaje SMMP s.r.o.	30 778 932,24 Kč

16.1 Vývoj rozpočtu v jednotlivých letech 2007 – 2010

<i>Rekapitulace</i>	2007	2008	2009	2010
<i>Příjmy celkem (Kč)</i>	115 263 095,21	204 879 174,18	230 237 833,73	146 237 018,36
<i>Výdaje celkem(Kč)</i>	113 516 806,76	169 892 314,96	192 359 948,81	182 617 009,90
<i>Financování (Kč)</i>	<i>-1 746 288,45</i>	<i>-34 986 859,22</i>	<i>-37 877 884,92</i>	<i>36 379 991,54</i>

16.2 Příjmy města

třída	<i>Příjmy</i>				
1	<i>Daňové příjmy</i>	66 574 873,83	78 525 650,29	68 988 235,73	72 248 977,11
2	<i>Nedaňové příjmy</i>	28 123 995,38	54 426 861,89	49 172 948,16	36 525 132,27
3	<i>Kapitálové příjmy</i>	873 930,00	48 129 940,00	79 073 330,80	9 185 723,00
4	<i>Přijaté dotace</i>	19 690 296,00	23 796 722,00	33 003 319,04	28 277 185,98
	<i>Příjmy celkem</i>	115 263 095,21	204 879 174,18	230 237 833,73	146 237 018,36

16.3 Výdaje města

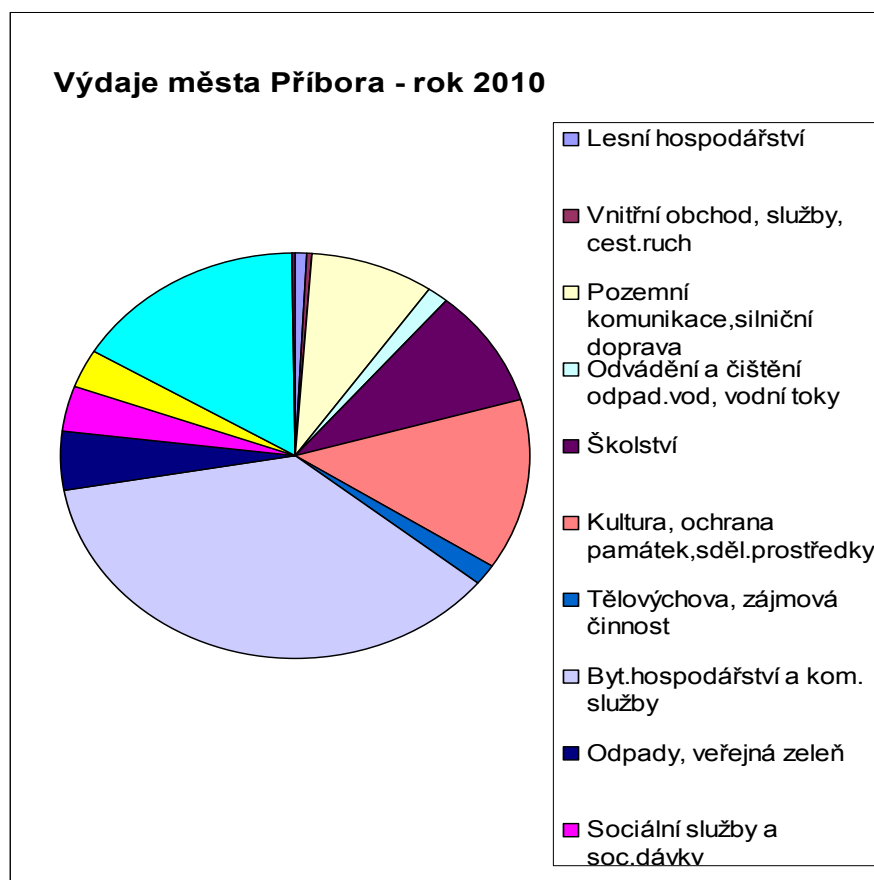
pododdíl	Výdaje				
103	Lesní hospodářství	1 323 134,87	2 103 556,67	1 617 819,95	1 306 769,96
214	Vnitřní obchod, služby, cest.ruch	482 245,80	546 903,80	389 617,70	471 899,80
221	Pozemní komunikace	4 353 756,00	21 652 728,80	16 430 584,81	15 537 183,00
222	Silniční doprava	455 312,00	459 888,00	550 760,00	448 800,00
232	Odvádění a čištění odpad.vod	248 836,50	345 987,30	5 058 067,14	249 919,50
233	Vodní toky	251 332,54	239 211,09	99 081,09	2 108 780,20
311	Předškolní výchova a základní vzdělání	16 103 584,50	24 727 748,98	30 486 247,50	16 719 435,98
312	Střední vzdělávání	0,00	0,00	0,00	0,00
314	Školní stravování	566 000,00	512 000,00	546 000,00	500 000,00
323	Zájemové studium	83 000,00	95 700,00	0,00	0,00
331	Kultura	2 254 052,45	2 782 604,91	2 822 679,88	10 614 112,30
332	Ochrana památek	3 666 991,20	1 859 791,60	8 841 066,04	12 971 862,08
334	Sdělovací prostředky	824 925,43	757 449,80	947 465,40	1 096 558,50
339	Ostatní činnosti v záležitostech kultury	203 827,60	184 170,25	155 934,00	189 170,00
341	Tělovýchova	797 000,00	1 512 100,00	210 000,00	200 000,00
342	Zájemová činnost a rekreace	1 517 148,80	2 956 659,80	7 778 166,60	3 070 273,00
361	Rozvoj bydlení a byt.hospodářství	21 918 813,66	47 396 943,71	43 430 894,23	45 172 639,11
363	Komunální služby a územní rozvoj	16 453 993,22	18 555 547,98	25 033 711,50	21 176 377,00
371	Ochrana ovzduší	0,00	0,00	0,00	0,00
372	Nakládání s odpady	3 861 545,70	2 934 193,95	3 670 168,31	4 486 707,95
374	Ochrana přírody a krajiny	321 995,42	330 617,50	465 574,90	4 018 275,00
41	Sociální dávky	6 309 857,00	3 091 036,00	4 320 706,00	5 600 684,00
432	Ostatní sociální péče	0,00	141 193,50	46 959,00	151 821,00
433	Domovy - penzióny	0,00	20 000,00	0,00	0,00
435	Služby sociální péče	961 652,94	910 156,62	881 118,89	877 205,70
437	Služby sociální prevence	0,00	23 600,00	5 879,00	0,00
526	Ostatní správa v obl.hosp.opatření pro krizové stavy	0,00	0,00	120 000,00	0,00
531	Bezpečnost a veřejný pořádek	3 466 344,58	3 770 555,76	4 386 682,06	4 297 275,38
551	Požární ochrana	1 314 191,12	1 545 831,74	1 301 430,57	1 324 155,24
611	Zastupitelské orgány	2 021 800,00	2 116 972,50	2 495 957,00	2 493 800,00
611	Volby	0,00	213 637,80	219 833,99	575 553,22
614	Ostatní všeobecná správa - sčítání lidu	0,00	0,00	0,00	2 742,70
617	Činnost místní správy	22 399 239,33	27 092 964,90	29 265 093,32	26 416 817,66
631	Úroky z přijatého úvěru	0,00	0,00	219 041,73	219 922,70
639	Ostatní finanční operace	287 040,00	359 280,00	390 857,00	193 186,00
640	Finanční vypořádání minulých let	1 069 186,10	653 282,00	172 551,20	87 710,11
649	Ostatní činnosti j.n.	0,00	0,00	0,00	37 372,81
	Výdaje celkem	113 516 806,76	169 892 314,96	192 359 948,81	182 617 009,90

16.4 Financování rozpočtu

položka	Financování				
8115	Změna stavu fin.prostředků na BÚ	-1 746 288,45	-45 486 859,22	-36 565 384,92	27 692 491,54
8123	Dlouhodobé přijaté půjčené prostředky	0,00	10 500 000,00	0,00	10 000 000,00
8124	Uhrazené splátky dlouhod.přijatých půjček	0,00	0,00	-1 312 500,00	-1 312 500,00
	Financování celkem	-1 746 288,45	-34 986 859,22	-36 565 384,92	36 379 991,54

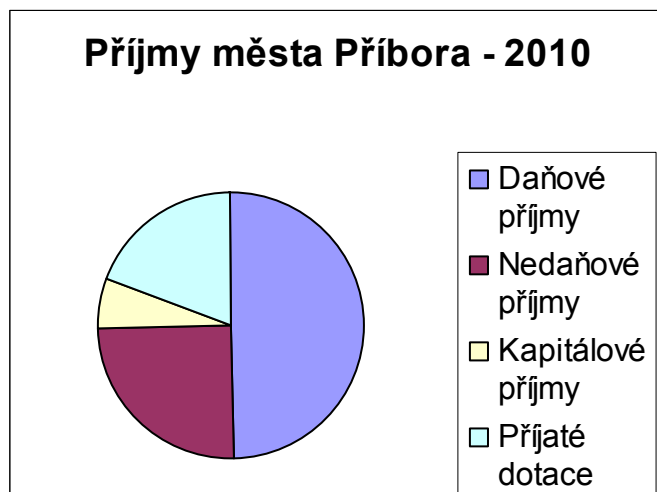
Hospodaření města za rok 2010 v grafickém vyjádření - výdaje

Výdaje 2010	
Lesní hospodářství	1 306 769,96
Vnitřní obchod, služby, cest.ruch	471 899,80
Pozemní komunikace,silniční doprava	15 985 983,00
Odvádění a čištění odpad.vod, vodní toky	2 358 699,70
Školství	17 219 435,98
Kultura, ochrana památek,sděl.prostředky	24 871 702,88
Tělovýchova, zájmová činnost	3 270 273,00
Byt.hospodářství a kom. služby	66 349 016,11
Odpady, veřejná zeleň	8 504 982,95
Sociální služby a soc.dávky	6 629 710,70
Bezpečnost a veřejný pořádek, požární ochrana	5 621 430,62
Činnost místní správy	29 488 913,58
Ostatní fin.operace,fin. vypořádání	538 191,62
Výdaje celkem	182 617 009,90



Hospodaření města za rok 2010 v grafickém vyjádření - příjmy

Příjmy 2010	
Daňové příjmy	72 248 977,11
Nedaňové příjmy	36 525 132,27
Kapitálové příjmy	9 185 723,00
Přijaté dotace	28 277 185,98
Příjmy celkem	146 237 018,36



16.5 Pohledávky a závazky města

legenda	účet před účetní reformou	účet po účetní reformě	částka v Kč	částka v Kč	částka v Kč	částka v Kč
Pohledávky			2007	2008	2009	2010
odběratelé	311	311	2 957 417,00	628 701,00	461 031,00	1 048 517,50
za rozpočtové příjmy	315	315	3 137 667,92	3 371 995,92	2 407 601,52	3 619 247,24
ostatní pohledávky	316	377	260 680,00	241 480,00	272 794,00	266 685,00
půjčky z Fondu rozvoje bydlení, odpady	378	377	1 948 474,11	1 540 747,31	1 331 312,05	105 797,00
celkem pohledávky			8 304 239,03	5 782 924,23	4 472 738,57	5 040 246,74
Závazky			2007	2008	2009	2010
dodavatelé	321	321	2 093 329,70	2 551 841,70	5 443 835,94	1 718 028,91
celkem závazky			2 093 329,70	2 551 841,70	5 443 835,94	1 718 028,91

16.6 Místní poplatky

legenda/rok	2007	2008	2009	2010
poplatek za likvidaci komunálního odpadu	3 093 267,00	2 998 797,00	3 010 336,95	2 929 668,00
poplatek ze psů	263 099,00	247 334,00	259 668,00	256 954,00
poplatek za užívání veřejného prostranství	55 768,00	76 036,00	179 701,00	223 274,00
poplatek za provozovaný výherní hrací přístroj	869 195,00	796 410,00	722 983,00	571 075,00
celkem v Kč	4 281 329,00	4 118 577,00	4 172 688,95	3 980 971,00

16.7 Přijaté dotace	2007	2008	2009	2010
Souhrnný vztah státního rozpočtu k rozpočtu města	5 588 021,00	5 755 912,00	5 888 200,00	8 697 185,00
Dotace na sociální dávky	6 959 892,00	3 250 000,00	4 400 000,00	5 800 000,00
Dotace na úhradu výdajů spojených s výkonem státní správy		440 793,00	894 810,00	
Dotace na plánování sociálních služeb	64 000,00			
Dotace na projekty do školství	30 500,00	29 000,00		44 200,00
Dotace na personální posílení stavebního úřadu	427 000,00	300 000,00	300 000,00	300 000,00
Dotace na zabezpečení provozu kont.míst veřejné správy Czech point	50 000,00		19 257,00	
Dotace pro příspěvkovou organizaci Luna, střed.volného času	20 484,00			
Dotace na zabezpečení pohotovosti hasičů	150 000,00	150 000,00	150 000,00	150 000,00
Dotace na odbornou přípravu hasičů, vybavení jednotky	9 400,00	20 600,00	86 400,00	90 800,00
Dotace pro řešení dopadů po povodních 2009			55 000,00	
Dotace na projekt do knihovny	10 000,00	95 000,00	5 000,00	10 000,00
Dotace na MPR	1 665 000,00	750 000,00	1 438 000,00	1 031 000,00
Dotace na oslavy 150. výročí narození S. Freuda				
Dotace na vydání knihy Freudův Příbor				
Dotace na obnovu a zajištění lesních porostů	67 638,00	197 940,00	100 365,00	255 960,00
Dotace na obnovu a zajištění lesních porostů				104 733,00
Dotace na ošetření památných stromů		8 100,00		
Dotace na realizaci pořízení projektové dokumentace záměru Obnova parků v Příboře		75 000,00		
Dotace na volby - do zastupitelstva		215 000,00	235 058,00	326 800,00
Dotace na volby - do Poslanecké sněmovny				237 151,00
Dotace na akci Prodloužení chod. tělesa na ul. Ostravská	900 000,00			
Dotace na stavbu Chodníkové těleso na ul. Místecká			639 241,00	
Dotace na realizaci projektové dokumentace Sběrný dvůr	60 000,00			
Dotace na úpravy ZŠ Jičínská	3 000 000,00			
Dotace na rekonstrukci školní jídelny ZŠ Npor. Loma Příbor			8 000 000,00	
Dotace na realizaci projektu rekonstrukce průtahu městem		12 000 000,00		
Dotace na PD na dokončení regionálního památníku letců v Příboře			200 000,00	
Dotace na krytí pojistného souvisejícího s veřejnou službou			3 421,00	
Dotace na naučnou trasu MPR - or. značení			1 897 863,84	
Dotace na stavební úpravy MŠ Kamarád na ul. Frenštátská v Příboře			8 135 292,20	
Dotace od Úřadu práce	118 397,00			
Dotace na výdaje související se sčítáním lidu, domů a bytů v roce 2011				23 354,00
Dotace na dokončení regionálního památníku obětí 2. světové války				200 000,00
Dotace na dokončení regionálního památníku obětí 2. světové války				1 090 000,00
Dotace na zahájení EHD				150 000,00
Dotace z Regionální rady na stavební úpravy Piaristické koleje				8 555 923,98
Povodňové dotace				187 000,00
Dotace na vzdělávání pro MÚ				326 417,00
Dotace od obcí (za žáky, veřejnoprávní smlouvy)	569 964,00	509 377,00	555 411,00	696 662,00
Celkem v Kč	19 690 296,00	23 796 722,00	33 003 319,04	28 277 185,98

16.8 Dotace na MPR a jejich rozdělení

Souhrnný přehled příspěvků poskytnutých z dotace městem **Příbor** vlastníkům kulturních památek

Poř. č.	Kulturní památka	Akce obnovy	Vlastník	Celkové náklady v roce 2010 (Kč)	Podíl vlastníka (Kč)	Podíl města (obce) (Kč)	Příspěvek MK ČR (Kč)	Vyčerpáno k 31. 12. 2010 (Kč)	Nedočerpáno (Kč)	Vráceno během roku 2010 (Kč)	K vrácení při finančním vypořádání v roce 2011 (Kč)
1	2	3	4	5	6	7	8	9	10	11	12
1.	dům č.p. 37	obnova fasád objektu - sanace trhlín, oprava římsy, oprava omítek, fasádní nátěr, repase oken a nátěr a další související práce	FO	223 490,00	107 141,00	22 349,00	94 000,00	94 000,00	0,00	0,00	0,00
2.	dům č.p. 36	výměna 5 ks oken a 1 ks balkónových dveří na dvorní fasádě a další související práce	FO	57 015,00	28 313,00	5 702,00	23 000,00	23 000,00	0,00	0,00	0,00
3.	dům č.p. 14	obnova uliční fasády a štítu - oprava omítek, fasádní nátěr, klempířské konstrukce a další související práce	FO	251 351,00	120 215,00	25 136,00	106 000,00	106 000,00	0,00	0,00	0,00
4.	dům č.p. 13	obnova uliční fasády - repase dveří a výkladce, oprava soklu, oprava sklepních oken, oprava valounové dlažby v podloubí a další související práce, výměna dveří do dvora, oprava omítek a dlažby v renesanční chodbě a další související práce	FO	209 081,00	100 172,00	20 909,00	88 000,00	88 000,00	0,00	0,00	0,00
5.	dům č.p. 1	obnova krovu a střechy - tesařské konstrukce, klempířské konstrukce, oprava komínů, oprava světlíku a další související práce	FO	604 427,00	287 984,00	60 443,00	256 000,00	256 000,00	0,00	0,00	0,00
6.	areál kostela Narození Panny Marie	obnova ohradní zdi na p.p.č.2 - odvlhčení objektu drenáží, oprava zdiva a sanace trhlín, sanační omítka, oprava pmítek, fasádní nátěr, oprava spárování krycích desek a další související práce	obec	670 700,00	384 700,00	0,00	286 000,00	286 000,00	0,00	0,00	0,00
7.	areál kostela Narození Panny Marie	obnova kaple Panny Marie Lurdské na p.p.č.2 - odvlhčení objektu drenáží, oprava zdiva a sanace trhlín, oprav omítek, fasádní nátěr, repase oken a dveří, celková obnova přístupového schodiště a další související práce	obec	298 000,00	171 000,00	0,00	127 000,00	127 000,00	0,00	0,00	0,00
8.	areál kostela Narození Panny Marie	obnova (restaurování) hlavního portálu kostela a další související práce	církev	88 000,00	19 400,00	17 600,00	51 000,00	51 000,00	0,00	0,00	0,00
Dotace celkem				2 402 064,00	1 218 925,00	152 139,00	1 031 000,00	1 031 000,00	0,00	0,00	0,00

16.9 Příspěvky společenským organizacím

Veřejná finanční podpora jednotlivým organizacím	2007	2008	2009	2010
Tělovýchovná jednota, Příbor	562 000	656 400	548 000	610 000
Tělovýchovná jednota, Příbor - kopaná				94 000
Družstvo Katol.spolkový dům	26 000	48 500	18 000	
SK Tenis	23 000	44 900	35 000	34 000
SVP TSUNAMI PŘÍBOR		17 100	38 000	12 000
Modelářský klub "TORA"	17 000			
Basketbalový klub	212 000	294 200	251 000	252 000
BAV klub	39 000	103 600	97 000	120 000
Vojenské sdružení rehabilitovaných	4 000	7 200	3 000	
Svaz tělesně postižených v ČR	11 000	18 600	20 000	18 000
Český svaz včelařů	8 000	6 500	7 000	8 000
TJ Sokol		55 700	50 000	123 000
SDH Prchalov	8 000	27 300		11 000
SDH Hájev	14 000	28 000	26 000	19 000
SDH Příbor			14 000	
Společnost přátel DOM Příbor	88 000	113 300	122 000	140 220
Fotoklub Příbor	3 000	4 400	6 000	23 000
Český svaz chovatelů Příbor		13 700	10 000	14 000
Sdružení hudebníků Příbor	13 000	15 300	57 000	30 000
Společnost S. Freuda	13 000	22 400	35 000	52 000
Junák	29 000	57 100	86 000	62 000
Český rybářský svaz Příbor	32 000			
Horolezecký oddíl Příbor	14 000	12 300	19 000	17 000
Myslivecké sdružení Příbor I	15 000	23 700	9 000	36 000
Myslivecké sdružení Příbor - Hájev	14 000	24 900	24 000	38 000
Český zahrádkářský svaz, Jičínská ul.	5 000	6 400	5 000	5 000
Český zahrádkářský svaz Hájev		7 500	8 000	10 000
Klub českých turistů Příbor			10 000	4 000
Kynologický klub v Příboře	25 000	24 000	26 000	27 000
Základní umělecká škola, Příbor	83 000	95 700	115 000	136 000
ČSOP, ZO 70/02 Nový Jičín	5 000			
Muzeum Novojičínska	5 000	13 500		
pan Břetislav Vašenda, Příbor	17 000			
Bugaboo Servis	6 000	17 900		
paní Eva Krautová, Příbor	6 000	13 400		
Archeologický klub, Příbor	3 000		4 000	
Animal farm, s.r.o.	5 000	12 900		
Sportovní klub dráhového golfu		2 400		
Tereza Sattková		6 700		
Celkem v Kč	1 305 000	1 795 500	1 643 000	1 895 220

Veřejná finanční podpora jednotlivým organizacím z jednotlivých paragrafů - dary, dotace	2007	2008	2009	2010
Římskokatolická farnost, Příbor - §3322				90 000
Klub vojenských a tatrováckých důchodců - §4359	25 000	28 000	40 000	44 632
Tělovýchovná jednota Příbor - fotbalové hřiště - §3419		800 000	210 000	200 000
ZO ČSOP 70/2 Nový Jičín, Záchraná stanice a centrum ekologické výchovy - §3745				3 000
Občanské sdružení Naše Beskydy, Frenštát p. Radhoštěm - §2143				3 000
Dětský domov a školní jídelna, p.o. Příbor - §3399				2 500
Mateřská škola Hájov - §3111				12 000
Renarkon o.p.s., Ostrava - PPK	25 000	20 000	31 000	16 000
ZŠ Příbor, Dukelská 1346 - PPK		22 100	26 000	6 000
Dětská misie - PPK		26 100		28 000
Základní škola Jičínská - PPK		10 800		
Městská knihovna Příbor - PPK		9 810	7 000	
Junák , středisko Příbor - PPK				13 000
Společnost S. Freuda - PPK				5 000
Academedia Via Familia, o.s. - PPK				7 000
Sbor dobrovolných hasičů Prchalov				5 000
Salus o.p.s, Kopřivnice - §4329		20 000		20 000
OO SONS ČR Nový Jičín - §4329		5 000	6 000	6 000
Děčko, o.p.s., Nový Jičín - §4329				4 000
Centrum pro zdravotně postižené, Nový Jičín - §4329			10 000	12 000
Diakonie CČE - hospic Citadela, Valašské Meziříčí - §4329				20 000
Občanské sdružení Babybox pro odložené děti - §4329				10 000
Obec Starý Jičín - Starojičanka		2 000		
Moravian - hist.-vlast.společnost Suchdol		1 000		
Místní org.SPMP v ČR		2 000		
Muzejní a vl.společnost v Brně		5 000		
M. Sklenovský, Příbor		20 000		
Mgr. Marie Šupová, Příbor		5 000	6 000	
FOIBOS a.s., Praha		3 000		
Pečovatelská služba OASA		4 500		
Sbor dobrovolných hasičů Příbor			14 000	
Římskokatolická farnost Rychaltice			50 000	
Město Kopřivnice - Denní stacionář			10 000	
OS při dětském centru Kopřivnice			19 000	
Celkem v Kč	50 000	984 310	429 000	507 132

17 Služby sociální péče

17.1 Pečovatelská služba

Ve městě Příboře zajišťuje službu sociální péče – pečovatelskou službu v souladu se zákonem č. 108/2006 Sb., o sociálních službách, ve znění pozdějších předpisů, církevní organizace Diakonie Českobratrské církve evangelické – středisko v Příboře, se sídlem Příbor, Jičínská čp. 238.

17.2 Počty občanů využívajících pečovatelskou službu

Město Příbor poskytuje ze svého rozpočtu každoročně finanční příspěvek, který slouží k financování běžných výdajů souvisejících s poskytováním uvedené sociální služby pro osoby se sníženou soběstačností z důvodu věku, chronického onemocnění nebo zdravotního postižení, jejichž situace vyžaduje pomoc jiné fyzické osoby.

Rok	Počet klientů pečovatelské služby za rok	Finanční příspěvek z rozpočtu města
2007	110	750 000 Kč
2008	109	800 000 Kč
2009	127	500 000 Kč
2010	120	600 000 Kč

17.3 Denní stacionář

Diakonie ČCE – středisko v Příboře, se sídlem Příbor, Jičínská 238, poskytuje občanům města Příbor od května 2009 další sociální službu – Denní stacionář pro seniory a osoby se zdravotním postižením. Rovněž na tuto sociální službu pro osoby se sníženou soběstačností z důvodu věku nebo zdravotního postižení, a osobám s chronickým duševním onemocněním, jejichž situace vyžaduje pravidelnou pomoc jiné fyzické osoby, poskytuje město Příbor finanční příspěvek.

Rok	Počet klientů denního stacionáře za rok	Finanční příspěvek z rozpočtu města
Od 5/2009	7	276 111 Kč
2010	6	150 000 Kč

18. Zpráva auditora